



Enregistrez
votre appareil sur
MyBosch et profitez dès
maintenant des
avantages gratuits
suivants :
[bosch-home.com/
welcome](https://bosch-home.com/welcome)

Lave-linge séchant

WKD28260FR

[fr] Manuel d'utilisation et notice d'installation



Vous pouvez trouver d'autres informations et explications en ligne. Scannez le code QR sur la page de titre.



Table des matières

1 Sécurité	3	8 Touches	24
1.1 Définition des mots signaux	3	9 Programmes	24
1.2 Indications générales	3	10 Accessoires	29
1.3 Utilisation conforme	4	11 Linge	29
1.4 Restrictions du périmètre utilisateurs	4	11.1 Préparation du linge	29
1.5 Installation sécurisée	5	11.2 Symboles d'entretien figurant sur les étiquettes d'entretien	30
1.6 Utilisation sûre	7	12 Lessive et produit d'entretien	30
1.7 Nettoyage et entretien sûrs	10	13 Utilisation	30
2 Prévention des dégâts matériels	10	13.1 Mise sous tension de l'appareil	30
3 Protection de l'environnement et économies d'énergie	12	13.2 Réglage d'un programme	31
3.1 Élimination de l'emballage	12	13.3 Enregistrer des réglages de programme	31
3.2 Économiser de l'énergie et des ressources	12	13.4 Ouvrir la porte	31
3.3 Mode économie d'énergie	12	13.5 Introduction du linge	31
4 Installation et branchement	12	13.6 Ajout de la lessive et du produit d'entretien	31
4.1 Déballage de l'appareil	12	13.7 Départ du programme	31
4.2 Contenu de la livraison	12	13.8 Trempage	32
4.3 Exigences sur le lieu d'installation	13	13.9 Rajout de linge	32
4.4 Retirer les pièces en mousse	14	13.10 Annuler le programme de lavage	32
4.5 Retrait des cales de transport	14	13.11 Annuler le programme de séchage	32
4.6 Outils pour le montage	15	13.12 Retirer le linge	33
4.7 Encastrer l'appareil	15	13.13 Extinction de l'appareil	33
4.8 Branchement de l'appareil	19	14 Objectif de séchage	33
5 Avant la première utilisation	20	14.1 Modifier le degré de séchage	33
5.1 Démarrage du cycle de lavage à vide	20	15 Sécurité enfants	33
6 Description de l'appareil	21	15.1 Activation de la sécurité enfants	33
6.1 Appareil	21	15.2 Désactivation de la sécurité enfants	33
6.2 Bac à produits	21		
6.3 Bandeau de commande	22		
7 Affichage	22		

16 Nettoyage et entretien	34	18.1 Démontage de l'appareil	43
16.1 Nettoyer le tambour et éliminer les peluches	34	18.2 Insertion des cales de transport	43
16.2 Nettoyage du bac à produits	34	18.3 Remise en service de l'appareil	43
16.3 Nettoyage de la pompe d'évacuation	35	18.4 Mettre au rebut un appareil usagé	43
16.4 Nettoyer le joint en caoutchouc	37	19 Service après-vente	43
17 Dépannage	37	19.1 Numéro de produit (E-Nr) et numéro de fabrication (FD) ..	44
18 Transport, stockage et élimination	43	20 Valeurs de consommation	44
		21 Données techniques	45



1 Sécurité

Respectez les consignes de sécurité suivantes.

1.1 Définition des mots signaux

Vous trouverez ici la signification des mots signaux utilisés dans cette notice.

AVERTISSEMENT

Respectez ces instructions afin d'éviter toute blessure grave ou mortelle.

PRUDENCE

Respectez ces instructions afin d'éviter toute blessure légère ou mineure.

ATTENTION

Respectez ces instructions afin d'éviter tout dommage à l'appareil ou tout autre dommage matériel.

Remarque : Cela indique des informations importantes.

1.2 Indications générales



- Lisez attentivement cette notice.

- Conservez la notice ainsi que les informations produites en vue d'une réutilisation ultérieure ou pour un futur nouveau propriétaire.
- Ne branchez pas l'appareil si ce dernier a été endommagé durant le transport.

1.3 Utilisation conforme

Utilisez l'appareil uniquement :

- pour laver des textiles lavables en machine et des lainages lavables à la main d'après l'étiquette.
- avec de l'eau du robinet et des lessives et produits d'entretien du commerce, utilisables en machine.
- pour sécher et rafraîchir des textiles lavés à l'eau et adaptés au sèche-linge.
- dans des espaces fermés de la maison et dans des applications similaires telles que : dans les cuisines destinées aux employés des entreprises, bureaux et autres environnements de travail ; dans les exploitations agricoles ; par les clients dans les hôtels, motels et autres environnements résidentiels typiques ; dans les chambres d'hôtes.
- jusqu'à une altitude maximale de 4 000 m au-dessus du niveau de la mer.

1.4 Restrictions du périmètre utilisateurs

Les enfants de 8 ans et plus, les personnes souffrant d'un handicap physique, sensoriel ou mental ou ne détenant pas l'expérience et/ou les connaissances nécessaires pourront utiliser cet appareil à condition de le faire sous surveillance, ou que son utilisation sûre leur ait été enseignée et qu'ils aient compris les dangers qui en émanent.

Les enfants ne sont pas autorisés à jouer avec l'appareil.


Le nettoyage de l'appareil, et l'entretien par l'utilisateur, sont des activités que les enfants ne peuvent pas effectuer sans surveillance.

Les enfants de moins de 3 ans et les animaux doivent être tenus à distance de l'appareil.

1.5 Installation sécurisée

⚠ **AVERTISSEMENT – Risque d'électrocution !**

Les installations non conformes sont dangereuses.

- ▶ Pour le raccordement et l'utilisation de l'appareil, respectez impérativement les indications figurant sur la plaque signalétique.
- ▶ L'appareil doit être branché uniquement à une source d'alimentation avec courant alternatif à l'aide d'une prise murale correctement installée et reliée à la terre.
- ▶ Le système à conducteur de protection de l'installation électrique de la maison doit être conforme. L'installation doit avoir une section de câble suffisamment grande.
- ▶ En cas d'utilisation d'un disjoncteur différentiel, n'utilisez qu'un seul type avec le symbole .
- ▶ N'alimentez jamais l'appareil par l'intermédiaire d'un appareil de commutation externe, par ex. une minuterie ou une télécommande.
- ▶ Ne connectez jamais l'appareil à un circuit qui est régulièrement allumé et éteint par l'alimentation électrique.
- ▶ Si l'appareil est encastré, la fiche du cordon d'alimentation secteur doit être librement accessible ou, si un accès libre est impossible, un dispositif de sectionnement doit être installé dans l'installation électrique fixe, conformément aux réglementations d'installation.
- ▶ Lors de l'installation de l'appareil, veiller à ce que le cordon d'alimentation secteur ne soit pas coincé ni endommagé.

Le cordon d'alimentation pose un danger si sa gaine de protection est endommagée.

- ▶ Ne mettez jamais en contact le cordon d'alimentation avec des sources de chaleur et des pièces chaudes de l'appareil.
- ▶ Ne mettez jamais en contact le cordon d'alimentation avec des pointes acérées ou arêtes tranchantes.
- ▶ Ne pliez, n'écrasez ou ne modifiez jamais le cordon d'alimentation.

⚠ **AVERTISSEMENT – Risque d'incendie !**

Il est dangereux d'utiliser un cordon d'alimentation secteur avec une rallonge ou un adaptateur non autorisé.

- ▶ Ne pas utiliser de rallonge ni de bloc multiprise.

- ▶ Utiliser uniquement des adaptateurs et cordons d'alimentation secteur agréés par le fabricant.
- ▶ Si le cordon d'alimentation secteur est trop court et qu'aucun cordon d'alimentation plus long n'est disponible, contacter un électricien spécialisé pour adapter l'installation domestique.

⚠ AVERTISSEMENT – Risque de blessure !

Le soulèvement du poids élevé de l'appareil peut entraîner des blessures.

- ▶ Ne soulevez jamais seul l'appareil.

⚠ AVERTISSEMENT – Risque d'asphyxie !

Les enfants risquent de s'envelopper dans les matériaux d'emballage ou de les mettre sur la tête et de s'étouffer.

- ▶ Conserver les matériaux d'emballage hors de portée des enfants.
- ▶ Ne jamais laisser les enfants jouer avec les emballages.

⚠ PRUDENCE – Risque de blessure !

L'appareil peut vibrer ou bouger pendant le fonctionnement.

- ▶ Installez l'appareil sur une surface propre, plane et solide.
- ▶ Alignez l'appareil avec les pieds de l'appareil et un niveau à bulle.

Il existe un risque de trébuchement si les flexibles et les cordons d'alimentation secteur ne sont pas installés correctement.

- ▶ Disposez les flexibles et le cordon d'alimentation secteur de manière à éviter tout risque de chute.

Si l'appareil est déplacé par ses parties saillantes, telles que le hublot de l'appareil, les pièces peuvent se détacher.

- ▶ Ne déplacez pas l'appareil par ses parties frontales.

⚠ PRUDENCE – Risque de coupure !

Vous risquez de vous couper en touchant les arêtes vives de l'appareil.

- ▶ Ne touchez pas les arêtes vives de l'appareil.
- ▶ Utilisez des gants de protection pour transporter et installer l'appareil.

1.6 Utilisation sûre

⚠ **AVERTISSEMENT – Risque d'électrocution !**

Un appareil endommagé ou un cordon d'alimentation secteur endommagé est dangereux.

- ▶ N'utilisez jamais un appareil endommagé.
- ▶ Ne tirez jamais sur le cordon d'alimentation secteur pour débrancher l'appareil du secteur. Débranchez toujours la fiche du cordon d'alimentation secteur.
- ▶ Si l'appareil ou le cordon d'alimentation secteur est endommagé, débranchez immédiatement la fiche mâle du cordon d'alimentation secteur ou coupez le fusible dans le boîtier à fusibles et fermez le robinet d'eau.
- ▶ Appelez le service après-vente. → *Page 43*

L'infiltration d'humidité peut occasionner un choc électrique.

- ▶ Utiliser l'appareil uniquement dans des pièces fermées.
- ▶ Ne jamais exposer l'appareil à une forte chaleur ou humidité.
- ▶ Ne pas utiliser de nettoyeur vapeur ou haute pression, de tuyaux ou de douchettes pour nettoyer l'appareil.

⚠ **AVERTISSEMENT – Risque de préjudice pour la santé !**

Des enfants risquent de s'enfermer dans l'appareil et de mettre leur vie en danger.

- ▶ L'appareil ne doit pas être installé derrière une porte qui se ferme, ni derrière une porte coulissante ou une porte avec une charnière située du côté opposé à l'appareil qui empêcherait l'ouverture complète de ce dernier.
- ▶ En cas d'appareils usagés, débranchez la fiche secteur du câble d'alimentation secteur, puis coupez ce dernier et détruisez la serrure de la porte de l'appareil de sorte qu'il soit impossible de fermer le hublot.

Lors de l'essorage de grandes pièces de linge imperméable à l'eau, des balourds peuvent se produire et entraîner des blessures.

- ▶ Ne lavez pas et n'essorez pas de grandes pièces de linge imperméables à l'eau, telles que des couvertures ou des surmatelas, dans l'appareil.

⚠ AVERTISSEMENT – Risque d'asphyxie !

Les enfants risquent d'inhaler ou d'avalier des petits morceaux et s'étouffer.

- ▶ Conserver les petites pièces hors de portée des enfants.
- ▶ Ne pas laisser les enfants jouer avec les petites pièces.

⚠ AVERTISSEMENT – Risque d'explosion !

La poussière de charbon ou la farine à proximité de l'appareil peut provoquer une explosion.

- ▶ Gardez l'environnement de l'appareil propre pendant le fonctionnement.

⚠ AVERTISSEMENT – Risque d'empoisonnement !

L'ingestion de lessive et de produit d'entretien risque de provoquer un empoisonnement.

- ▶ Consultez un médecin en cas d'ingestion accidentelle.
- ▶ Rangez la lessive et les produits d'entretien hors de portée des enfants.

⚠ AVERTISSEMENT – Risque d'explosion !

Les objets facilement inflammables, tels que les briquets ou les allumettes, peuvent s'enflammer pendant le séchage.

- ▶ Avant de sécher du linge, retirez tous les objets facilement inflammables des poches.

Le linge non lavé peut s'enflammer en séchant.

- ▶ Ne séchez pas dans cet appareil du linge non lavé.
- ▶ Lavez le linge contaminé par des substances de type huile de cuisson, acétone, alcool, essence, kérosène, détachant, térébenthine, cire et décapant pour cire à l'eau chaude avec une quantité supplémentaire de lessive avant de le faire sécher dans l'appareil.
- ▶ Rincez soigneusement le linge à l'eau chaude additionnée de lessive avant de le sécher.
- ▶ N'utilisez pas l'appareil si le linge a été préalablement nettoyé avec des produits chimiques industriels.

Si le linge a été prétraité avec des produits de nettoyage inflammables contenant des solvants, cela peut provoquer une explosion dans l'appareil.

- ▶ Rincez soigneusement le linge prétraité à l'eau avant de le laver.

⚠ AVERTISSEMENT – Risque d'incendie !

Si le processus de séchage est interrompu prématurément, le linge n'est pas suffisamment refroidi et peut s'enflammer.

- ▶ N'annulez pas prématurément le programme de séchage.
- ▶ Si le processus de séchage est interrompu prématurément, retirez immédiatement le linge et étendez-le.

⚠ PRUDENCE – Risque de blessure !

Si vous montez ou grimpez sur l'appareil, la plaque de protection peut se casser.

- ▶ Ne montez et ne grimpez pas sur l'appareil.

Si vous prenez appui sur le hublot de l'appareil, ce dernier peut basculer.

- ▶ Ne vous appuyez pas et ne vous asseyez pas sur le hublot de l'appareil.
- ▶ Ne déposez aucun objet sur le hublot de l'appareil.

Si vous introduisez vos mains dans le tambour en rotation, vous risquez de vous blesser les mains.

- ▶ Patientez jusqu'à l'arrêt complet du tambour avant de mettre les mains dedans.

⚠ PRUDENCE – Risque d'échaudures !

Lors d'un lavage à haute température, le liquide de lavage devient très chaud.

- ▶ Ne touchez jamais le liquide de lavage chaud.

⚠ PRUDENCE – Risque de brûlures chimiques !

Si vous ouvrez le bac à produits, la lessive et les produits d'entretien peuvent vous éclabousser.

Un contact avec les yeux ou la peau peut entraîner des irritations.

- ▶ En cas de contact avec de la lessive ou des produits d'entretien, rincez-vous abondamment les yeux ou la peau à l'eau claire.
- ▶ Consultez un médecin en cas d'ingestion accidentelle.
- ▶ Rangez la lessive et les produits d'entretien hors de portée des enfants.

1.7 Nettoyage et entretien sûrs

⚠ **AVERTISSEMENT – Risque d'électrocution !**

Les réparations non conformes sont dangereuses.

- ▶ Ne modifiez jamais techniquement l'appareil ou les caractéristiques de l'appareil.
- ▶ Seul un personnel dûment qualifié peut entreprendre des réparations sur l'appareil.
- ▶ Seules des pièces de rechange d'origine peuvent être utilisées pour réparer l'appareil.
- ▶ Afin d'écartier tout danger quand le cordon d'alimentation secteur de cet appareil est endommagé, seul le fabricant ou son service après-vente ou toute autre personne de qualification équivalente est habilité à le remplacer.

L'infiltration d'humidité peut occasionner un choc électrique.

- ▶ Avant le nettoyage, retirez la fiche secteur ou coupez le disjoncteur.
- ▶ Ne pas utiliser de nettoyeur vapeur ou haute pression, de tuyaux ou de douchettes pour nettoyer l'appareil.

⚠ **AVERTISSEMENT – Risque de blessure !**

L'utilisation de pièces de rechange et d'accessoires non d'origine est dangereuse.

- ▶ Utilisez uniquement des pièces de rechange d'origine et des accessoires d'origine du fabricant.

⚠ **AVERTISSEMENT – Risque d'empoisonnement !**

L'utilisation de produits de nettoyage contenant des solvants peut produire des vapeurs toxiques.

- ▶ N'utilisez pas de produits de nettoyage contenant des solvants.

2 Prévention des dégâts matériels

ATTENTION

Un dosage incorrect de l'assouplissant, de la lessive et des produits d'entretien et de nettoyage peut nuire au bon fonctionnement de l'appareil.

- ▶ Respectez les recommandations de dosage lessiviel du fabricant.

Le dépassement de la quantité de charge maximale altère le fonctionnement de l'appareil.

- ▶ Respectez la quantité de charge maximale pour chaque programme et ne la dépassez pas.

→ *Page 24*

Les produits en mousse ou en mousse synthétique peuvent se déformer ou fondre lors du séchage.

- ▶ Les objets tels que le caoutchouc expansé (mousse de latex), les bonnets de douche, les textiles imperméables, les articles caoutchoutés et les vêtements ou coussins rembourrés de caoutchouc expansé ne doivent pas être séchés dans l'appareil.

En vue de son transport, l'appareil a été sécurisé avec des cales de transport.

Les cales de transport qui ne sont pas enlevées peuvent entraîner des dommages matériels ou endommager l'appareil.

- ▶ Avant la mise en service, retirez complètement toutes les cales de transport et conservez-les dans un endroit sûr.
- ▶ Avant chaque transport, mettez en place toutes les cales de transport afin d'éviter tout dommage dû au transport.

Le branchement non conforme du tuyau d'arrivée d'eau peut entraîner des dommages matériels.

- ▶ Serrer les vis à la main sur l'arrivée d'eau.
- ▶ Raccordez directement le tuyau d'arrivée d'eau au robinet sans utiliser d'éléments de raccordement supplémentaires tels que des adaptateurs, des rallonges ou des vannes.
- ▶ Veillez à ce que le diamètre intérieur du robinet d'arrivée d'eau soit d'au moins 17 mm.
- ▶ Vérifiez que la longueur du filetage sur le raccord au robinet d'eau soit d'au moins 10 mm.

Une pression de l'eau trop faible ou trop élevée peut gêner le fonctionnement de l'appareil.

- ▶ Assurez-vous que la pression d'eau au niveau de l'alimentation en eau est comprise entre 100 kPa (1 bar) minimum et 1000 kPa (10 bars) maximum.
- ▶ Si la pression hydraulique excède la valeur maximale indiquée, un réducteur de pression entre le raccordement à l'eau et le kit de tuyaux de l'appareil doit être installé.
- ▶ Ne raccordez pas l'appareil au mitigeur d'un chauffe-eau accumulateur.

Les tuyaux d'eau modifiés ou endommagés peuvent provoquer des dégâts matériels ou endommager l'appareil.

- ▶ Veillez à ne jamais plier, écraser, modifier ou couper les tuyaux d'eau.
- ▶ Utilisez uniquement les tuyaux d'eau fournis ou les tuyaux de rechange d'origine.
- ▶ Ne réutilisez jamais des tuyaux d'eau usagés.

L'utilisation de l'appareil avec de l'eau sale ou trop chaude peut provoquer des dégâts matériels.

- ▶ Utilisez l'appareil uniquement avec de l'eau potable froide.

Des produits nettoyants inappropriés peuvent endommager les surfaces de l'appareil.

- ▶ Ne pas utiliser de produits de nettoyage agressifs ou récurants.
- ▶ N'utilisez pas de nettoyants fortement alcoolisés.
- ▶ Ne pas utiliser de tampon en paille métallique ni d'éponge à dos récurant.

- ▶ Nettoyez l'appareil uniquement avec de l'eau et un chiffon doux et humide.
- ▶ En cas de contact avec l'appareil, éliminez immédiatement tous les résidus de lessive, de brouillard de pulvérisation ou de résidus.

3 Protection de l'environnement et économies d'énergie

3.1 Élimination de l'emballage

Les emballages sont écologiques et recyclables.

- ▶ Veuillez éliminer les pièces détachées après les avoir triées par matière.



Éliminez l'emballage en respectant l'environnement.

3.2 Économiser de l'énergie et des ressources

Si vous respectez ces consignes, votre appareil consommera moins de courant et d'eau.

- Utiliser des programmes à basses températures et des temps de lavage plus longs et exploiter la quantité de charge maximale.
→ *Page 24*
- Dosez la lessive en fonction du degré de salissure du linge.
- Réduisez la température de lavage pour le linge légèrement et normalement sale.
- Réglez la vitesse d'essorage maximale si le linge doit ensuite être séché dans l'appareil.

3.3 Mode économie d'énergie

Si vous n'utilisez pas l'appareil pendant une courte période, il passe automatiquement en mode économie d'énergie.

Le mode économie d'énergie prend fin lorsque vous utilisez de nouveau l'appareil.

Si vous n'utilisez pas l'appareil pendant une période prolongée, celui-ci s'éteint.

4 Installation et branchement

4.1 Déballage de l'appareil

ATTENTION

Les objets qui restent dans le tambour et qui ne sont pas destinés au fonctionnement de l'appareil peuvent entraîner des dommages matériels ou endommager l'appareil.

- ▶ Avant utilisation, retirez ces objets et les accessoires fournis du tambour.

1. Retirez entièrement les emballages et les sachets de l'appareil.
→ *Page 12*
2. Vérifiez que l'appareil ne présente pas de dommages visibles.
3. Ouvrez la porte. → *Page 31*
4. Retirez l'accessoire du tambour.
5. Fermez la porte.

4.2 Contenu de la livraison

Après avoir déballé le produit, inspectez toutes les pièces pour détecter d'éventuels dégâts dus au transport et pour vous assurer de l'intégrité de la livraison.

ATTENTION

Des accessoires incomplets ou défectueux peuvent gêner le fonctionne-

ment de l'appareil, l'endommager ou entraîner des dommages matériels.

- ▶ Ne faites pas fonctionner l'appareil avec des accessoires incomplets ou défectueux.
- ▶ Remplacez les accessoires appropriés avant de faire fonctionner l'appareil.

→ "Accessoires", Page 29

Remarque : Un test de fonctionnement a été effectué en usine sur l'appareil. Des taches d'eau peuvent alors apparaître dans l'appareil, mais le premier cycle de lavage les éliminera.

La livraison comprend :

- Lave-linge séchant
- Documents d'accompagnement
- Cales de transport → Page 14
- Chapeaux de protection
- Tuyau d'arrivée d'eau → Page 19
- Pièces pour le montage → Page 15

4.3 Exigences sur le lieu d'installation

⚠ AVERTISSEMENT

Risque d'électrocution !

L'appareil contient des pièces sous tension.

Toucher des pièces sous tension est dangereux.

- ▶ N'utilisez pas l'appareil sans la plaque de protection.

ATTENTION

La présence d'eau résiduelle gelée dans l'appareil peut l'endommager.

- ▶ N'installez et n'utilisez pas l'appareil dans des lieux exposés au risque de gel et/ou en plein air.

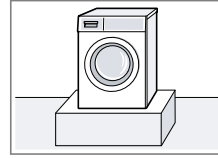
Si l'appareil est incliné à plus de 40°, l'eau résiduelle qu'il contient peut

s'échapper et provoquer des dommages matériels.

- ▶ Inclinez l'appareil avec précaution.
- ▶ Transportez l'appareil debout.

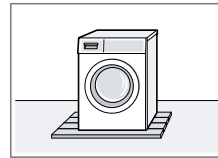
Lieu d'installation	Conditions
Socle	Fixez l'appareil à l'aide de pattes de retenue.
Plancher en bois	Placez l'appareil sur une plaque de bois résistant à l'eau (épaisseur d'au moins 30 mm), fermement vissée au sol.
Coin cuisine	Placez l'appareil uniquement sous un plan de travail continu relié solidement aux armoires voisines. Largeur de niche requise : 60 cm.

Socle



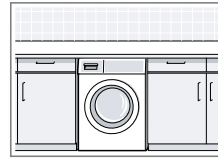
Fixez l'appareil à l'aide de pattes de retenue.

Plancher en bois



Placez l'appareil sur une plaque de bois résistant à l'eau (épaisseur d'au moins 30 mm), fermement vissée au sol.

Coin cuisine

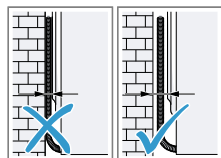


Placez l'appareil uniquement sous un plan de travail continu relié solidement aux armoires voisines. Largeur de niche requise : 60 cm.

Lieu d'installation	Conditions
---------------------	------------

Remarque : L'utilisation de plaques coulissantes permet de pousser plus facilement l'appareil dans la niche. Avant l'insertion, humidifiez la plaque coulissante avec un mélange d'eau et de produit vaisselle. N'utilisez pas d'huile ni de graisse.
→ "Accessoires", Page 29

Contre un mur



Ne coincez aucun tuyau ni aucun cordon d'alimentation secteur entre le mur et l'appareil.

4.4 Retirer les pièces en mousse

Pour éviter tout dommage pendant le transport, l'appareil est protégé en usine par des pièces en mousse. Retirez les pièces en mousse avant d'utiliser l'appareil.

⚠ **AVERTISSEMENT**

Risque de blessure !

Lorsque vous inclinez l'appareil, celui-ci risque de basculer.

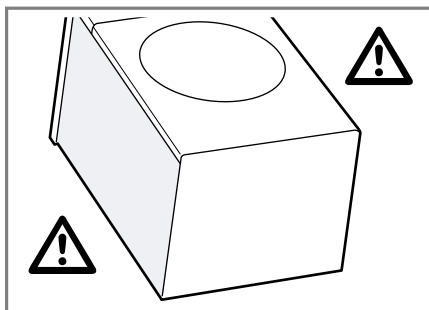
- ▶ Inclinez l'appareil avec précaution.
- ▶ N'inclinez pas l'appareil seul.

ATTENTION

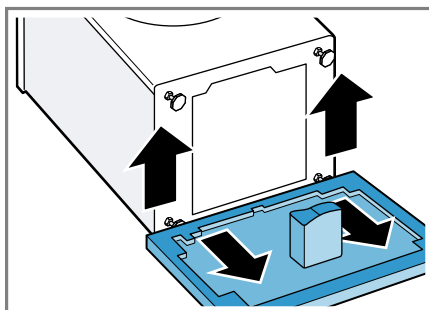
Si la mousse n'est pas enlevée lorsque vous utilisez l'appareil, elle peut endommager l'appareil.

- ▶ Retirez toutes les pièces en mousse avant la mise en service.

1. Basculez l'appareil vers l'arrière.



2. Retirez les pièces en mousse du dessous.



Ne jetez pas les pièces en mousse. Utilisez les pièces en mousse pour transporter à nouveau l'appareil.

Remarque : Pour insérer les pièces en mousse dans l'appareil pour le transport, exécutez ces étapes dans l'ordre inverse.

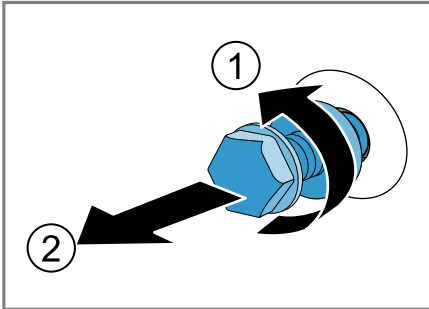
4.5 Retrait des cales de transport

L'appareil est sécurisé pour le transport par des cales de transport à l'arrière de l'appareil.

Remarque : Conservez les vis des sécurités de transport et les rondelles pour tout transport ultérieur.

Condition : Les pièces en mousse sont retirées. → Page 14

1. Retirez le flexible des supports.
2. Dévissez les 4 vis des sécurités de transport à l'aide d'une clé à vis de calibre 13 ① et retirez-les ②.



3. Retirez le cordon d'alimentation secteur du support.
4. Remettez les 4 chapeaux de protection.

Remarque : Pour installer les cales de transport dans l'appareil pour le transport, exécutez ces étapes dans l'ordre inverse.

4.6 Outils pour le montage

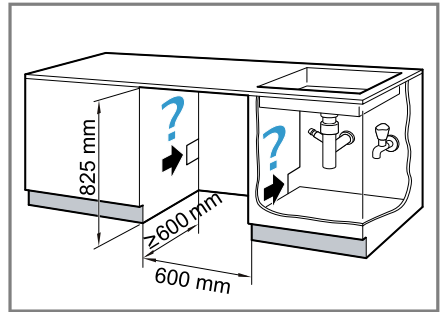
Les outils suivants vous seront nécessaires pour le montage :

- Niveau à bulle
- Clés à vis de calibre 13
- Clés à vis de calibre 17
- Foret à pointe de centrage Ø 38 mm
- Foret hélicoïdal Ø 2 mm
- Tournevis

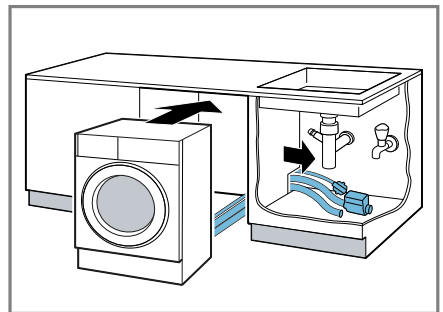
4.7 Encastrer l'appareil

Préparer l'appareil

1. Mesurez la niche d'encastrement.

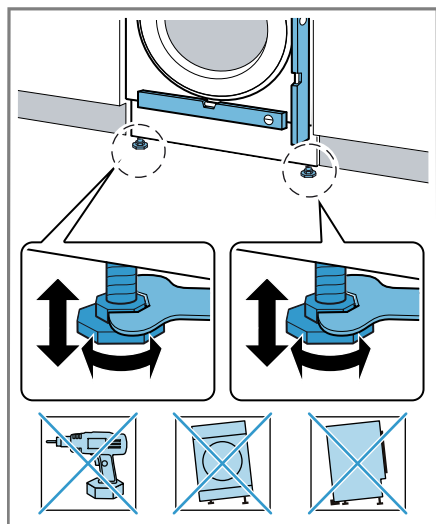


2. Posez le cordon d'alimentation secteur ainsi que le tuyau d'arrivée et d'évacuation d'eau.
3. Insérez l'appareil en le poussant et serrez en même temps le cordon d'alimentation secteur et le tuyau d'arrivée et d'évacuation d'eau.



4. Raccordez le tuyau d'arrivée d'eau.
→ Page 19

5. Raccordez le tuyau d'évacuation d'eau. → Page 19
6. Alignez l'appareil à l'aide d'un niveau.

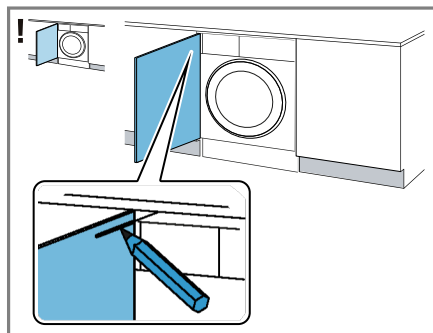


Monter la porte du meuble

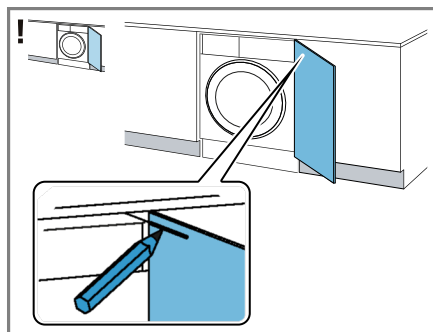
Remarque : Les éléments métalliques peuvent nuire au fonctionnement du bandeau de commande. N'utilisez aucune porte de meuble comportant des éléments métalliques à proximité du bandeau de commande.

1. Maintenez la porte du meuble contre l'appareil à la hauteur souhaitée et marquez le bord supé-

rieur de l'appareil sur la face intérieure de la porte du meuble.

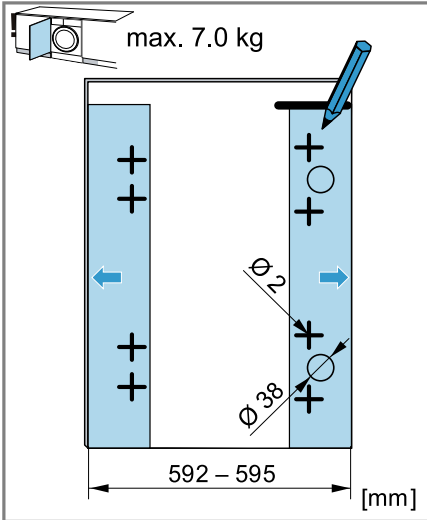


Repère du bord supérieur de l'appareil pour les charnières à gauche

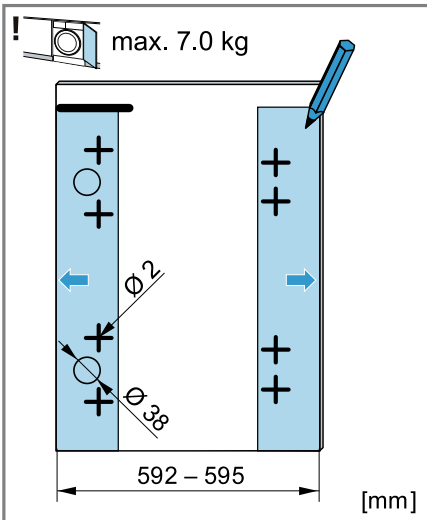


Repère du bord supérieur de l'appareil pour les charnières à droite

2. Marquez les trous de perçage à l'intérieur de la porte du meuble à l'aide du modèle ci-joint.
- ▶ Placez le modèle de trous à percer sur le repère du bord supérieur de l'appareil.

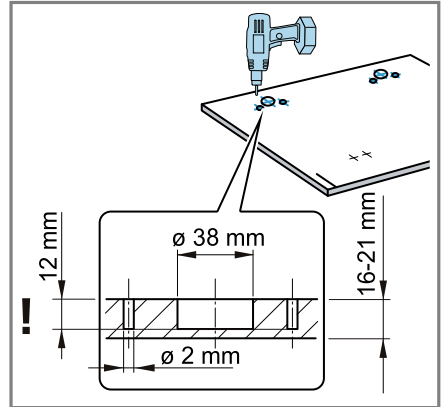


Repère du trou de perçage pour les charnières à gauche

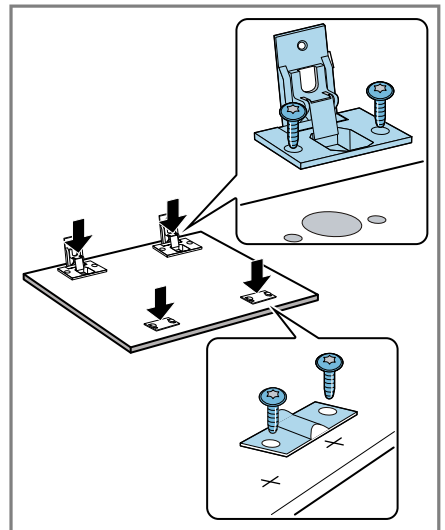


Repère du trou de perçage pour les charnières à droite

3. Percez des trous pour les charnières aux points précédemment marqués à l'aide d'un foret à pointe de centrage de $\varnothing 38$ mm. Percez des trous pour les vis aux points précédemment marqués à l'aide d'un foret hélicoïdal de $\varnothing 2$ mm.

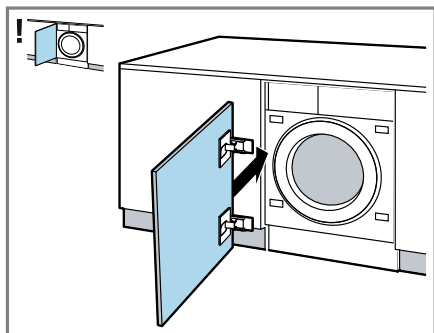


4. Insérez les charnières dans les orifices et vissez.

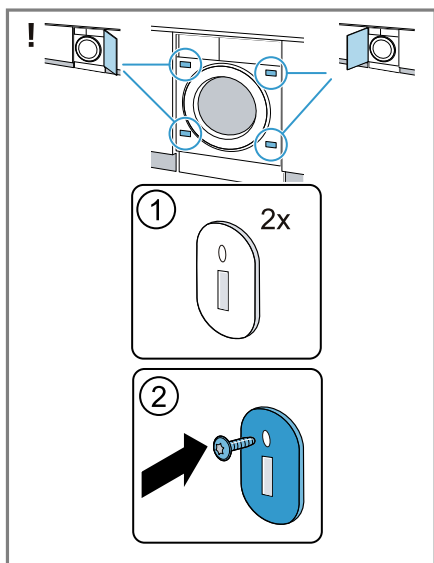


5. Vissez les contre-plaques du loqueteau magnétique.

6. Montez la porte du meuble sur l'appareil.

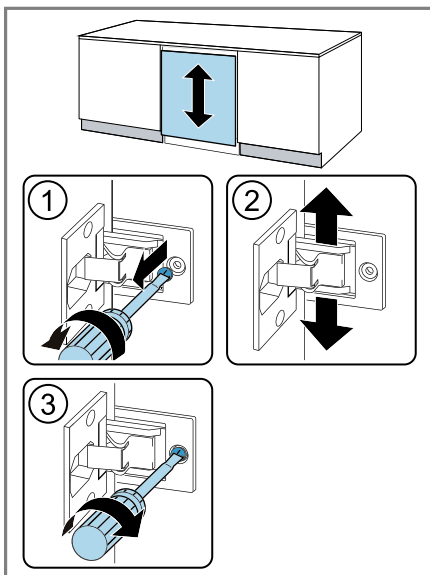


7. Insérez les loqueteaux magnétiques sur l'appareil.

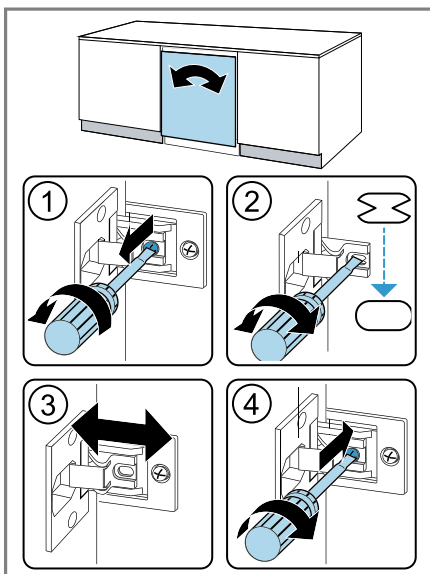


Aligner la porte de l'appareil

Aligner la porte de l'appareil verticalement



Aligner la porte de l'appareil horizontalement



4.8 Branchement de l'appareil

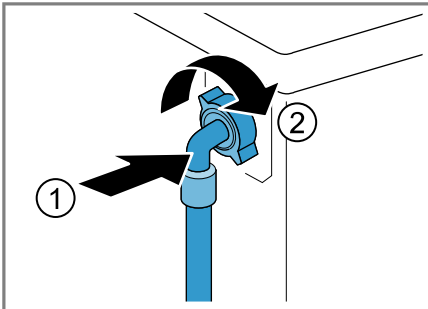
Raccorder le flexible d'arrivée d'eau

ATTENTION

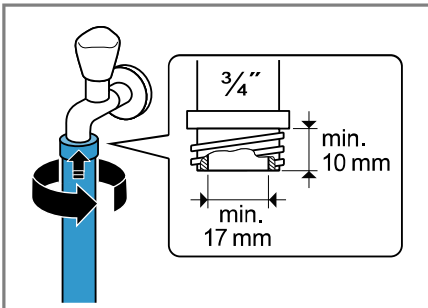
Le branchement non conforme du tuyau d'arrivée d'eau peut entraîner des dommages matériels.

▶ Serrer les vis à la main sur l'arrivée d'eau.

1. Raccordez le tuyau d'arrivée d'eau à l'appareil.



2. Raccordez le tuyau d'arrivée d'eau au robinet d'eau (26,4 mm = 3/4").



3. Ouvrez le robinet d'eau avec précaution et vérifiez que les raccords sont étanches.

Types de raccordement à l'évacuation de l'eau

Ces informations vous aident à raccorder cet appareil à l'évacuation de l'eau.

ATTENTION

Lors de la vidange, le tuyau d'évacuation d'eau est sous pression et peut se détacher du point de raccordement installé.

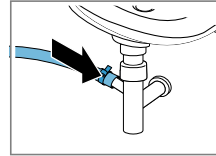
▶ Sécurisez le tuyau d'évacuation d'eau pour éviter tout desserrage involontaire.

En cas de sortie bouchée ou fermée, l'eau accumulée risque de s'écouler à nouveau dans l'appareil.

▶ Avant de faire fonctionner l'appareil, s'assurer que l'eau d'écoulement s'évacue rapidement et éliminer les bouchages.

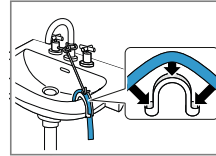
Remarque : Afin de respecter les hauteurs de pompage de l'appareil, ne placez pas le tuyau d'évacuation d'eau à moins de 60 cm ni à plus de 100 cm au-dessus de la surface d'installation de l'appareil.

Siphon



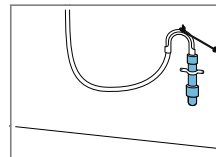
Fixez le point de raccordement avec un collier de serrage (24-40 mm).

Lavabo



Fixez le tuyau d'évacuation d'eau à l'aide d'un coude et sécurisez-le.
→ "Accessoires", Page 29

Tuyau en plastique avec manchon en caoutchouc



Fixez le tuyau d'évacuation d'eau à l'aide d'un coude et sécurisez-le.
→ "Accessoires", Page 29

Raccordement électrique de l'appareil

Remarque : Votre installation domestique électrique pour cet appareil doit être conforme à la législation et aux règles de sécurité locales et doit inclure un disjoncteur de courant résiduel.

1. Branchez la fiche secteur du cordon d'alimentation de l'appareil dans une prise murale à proximité de l'appareil.

Les données de raccordement de l'appareil figurent dans les données techniques → *Page 45*.

2. Assurez-vous que la fiche secteur soit correctement branchée.

5 Avant la première utilisation

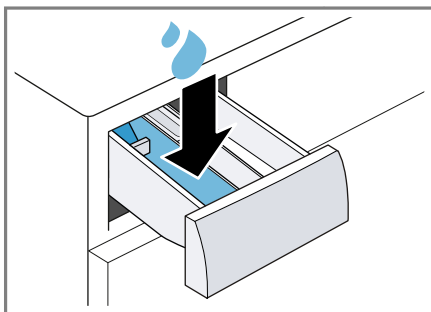
Préparez l'appareil pour l'utilisation.

5.1 Démarrage du cycle de lavage à vide

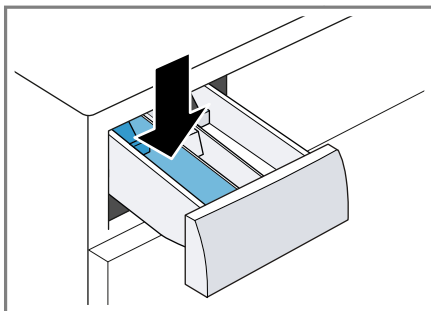
Votre appareil a été soumis à des tests approfondis avant de quitter l'usine. Pour éliminer l'eau résiduelle éventuellement présente, effectuez un premier lavage sans linge.

1. Appuyez sur ①.
Le processus de mise en marche prend quelques secondes.
2. Réglez le programme **Nettoyage tambour**.
3. Fermez la porte.
4. Extrayez le bac à produits jusqu'en butée.

5. Versez environ 1 litre d'eau dans le compartiment II.



6. Verser la lessive en poudre toutes températures avec agent de blanchiment oxygéné dans le compartiment II.



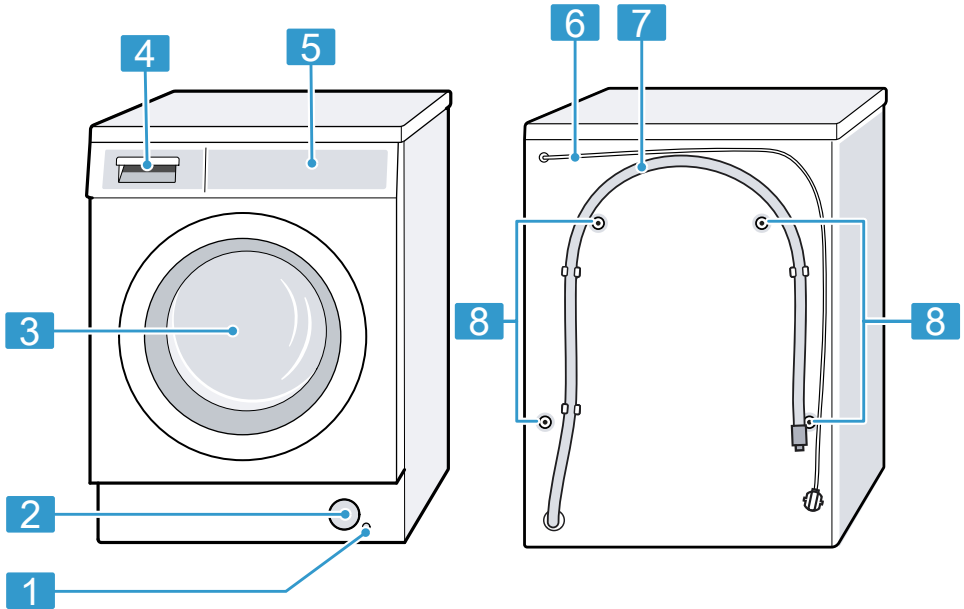
Pour éviter la formation de mousse, utilisez uniquement la moitié de la quantité de lessive recommandée par le fabricant pour du linge légèrement sale. Ne pas utiliser de lessive pour lainages ni pour linge délicat.

7. Rentez le bac à produits.
8. Démarrez le programme.
→ *Page 31*
9. Démarrez le premier cycle de lavage ou appuyez sur ① pour éteindre l'appareil.
→ *"Utilisation", Page 30*

6 Description de l'appareil

6.1 Appareil

Cette section contient une vue d'ensemble des composants de votre appareil.



Selon le type d'appareil, les détails illustrés peuvent différer, par ex. couleur et forme.

1 Flexible de vidange → Page 35

2 Trappe d'entretien de la pompe d'évacuation → Page 35

3 Porte → Page 31

4 Bac à produits → Page 21

5 Bandeau de commande → Page 22

6 Cordon d'alimentation secteur → Page 20

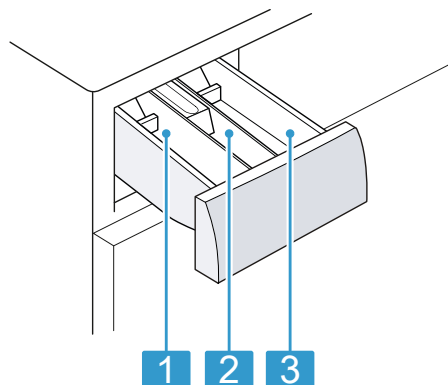
7 Tuyau d'évacuation d'eau → Page 19

8 Cales de transport → Page 14

6.2 Bac à produits

Remarque : Respectez les indications des fabricants concernant l'utilisation et le dosage de la lessive et des produits d'entretien, ainsi que les

indications dans les descriptions des programmes.



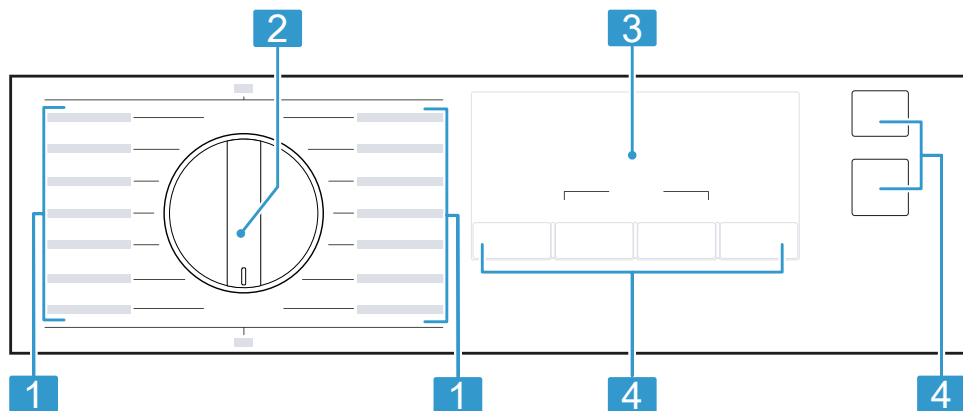
-
- 1** Compartiment II : produit lessiviel pour le lavage principal

 - 2** Compartiment ☼ : produit assouplissant

 - 3** Compartiment I : produit lessiviel pour le prélavage
-

6.3 Bandeau de commande

Le bandeau de commande vous permet de configurer toutes les fonctions de votre appareil et vous donne des informations sur l'état de fonctionnement.



1 Programmes → *Page 24*

2 Sélecteur de programme
→ *Page 30*

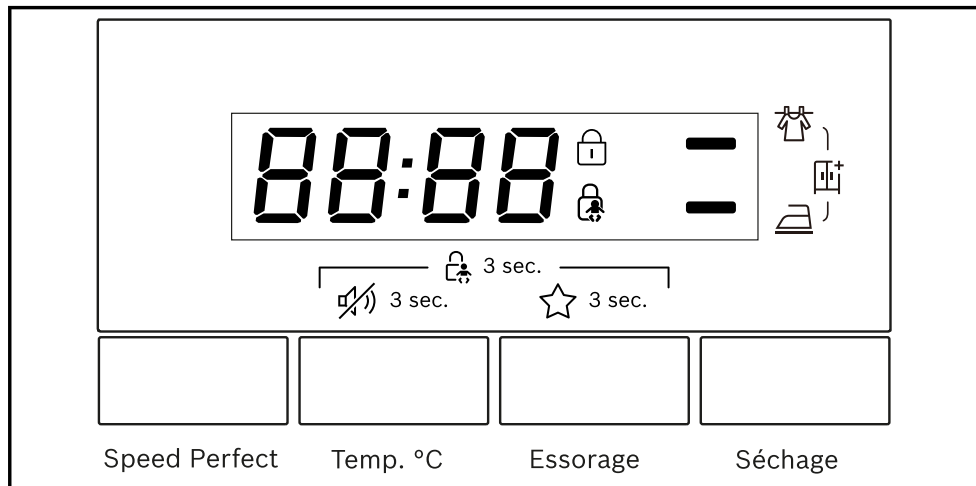
3 Affichage → *Page 22*

4 Touches → *Page 24*

7 Affichage

À l'écran sont affichés les valeurs de réglage actuelles, les sélections possibles ou des textes d'information.

Selon le statut du programme, l'écran affiche quelques conseils dans la zone 88:88, par exemple E nd.



Exemples d'affichage

Affichage	Description
0:40 ¹	Durée prévisionnelle du programme ou temps restant du programme en heures et minutes.
10h ¹	Heure de fin du programme
00:00 - 1400	Vitesse d'essorage réglée en tr/min. → <i>Page 24</i> 00:00 : sans essorage, uniquement vidange
0 - 90	Température réglée en °C. → <i>Page 24</i> 0 (froid)
End	Statut du programme : fin du programme
🔒	<ul style="list-style-type: none"> ▪ s'allume : la sécurité enfants est activée. ▪ clignote : la sécurité enfants est activée et l'appareil a été utilisé. → <i>Page 33</i>
☑ (☑)	L'objectif de séchage est activé. → <i>Page 33</i>
☑ (☑)	L'objectif de séchage est activé. → <i>Page 33</i>
☑ (☑)	L'objectif de séchage est activé. → <i>Page 33</i>
🔒	<ul style="list-style-type: none"> ▪ s'allume : la porte est verrouillée et ne peut pas être ouverte. ▪ éteint : la porte est déverrouillée et peut être ouverte.

¹ Exemple

8 Touches

La sélection et la modification des réglages de programme sont disponibles selon le programme réglé et l'état du programme.

Touche	Description
Ⓛ	Allumer ou éteindre l'appareil.
Temp. °C	Adaptez la température.
Essorage	Pour adapter la vitesse d'essorage ou désactiver l'essorage. Si vous sélectionnez 00:00, l'eau est vidangée et l'essorage est désactivé. Le linge reste mouillé dans le tambour.
▷	Démarrer un programme ou le mettre en pause.
Speed Perfect =⇒	Activer ou désactiver la durée de programme raccourcie. Remarque : La consommation d'énergie augmente. Cela n'affecte pas le résultat du lavage.
🔒 3 sec.	Activer ou désactiver la sécurité enfants. → <i>Page 33</i>
☆ 3 sec.	Enregistrez vos réglages de programme individuels. → <i>Page 31</i>
⌘ 3 sec.	Lorsque vous appuyez sur la touche pendant environ 3 secondes, vous pouvez activer ou désactiver les signaux de commande et d'indication.
Séchage	Activer, désactiver le lavage suivi du séchage ou modifier le degré de séchage. → <i>Page 33</i>

9 Programmes


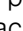


Remarque : Les étiquettes d'entretien sur le linge vous donnent des informations supplémentaires sur le choix du programme.

→ "Symboles d'entretien figurant sur les étiquettes d'entretien", *Page 30*



Programme	Description	charge max. kg La- vage	charge max. (kg) Sé- chage
Coton ☀	<p>Pour laver des textiles résistants en coton et en lin.</p> <p>Convient également comme programme court pour le linge normalement sale si vous activez Speed Perfect =☹.</p> <p>Réglage du programme :</p> <ul style="list-style-type: none"> ▪ max. 90 °C ▪ max. 1400 tr/min 	8,0 5,0 ¹	5,0
Eco 40-60	<p>Laver des textiles en coton et en lin.</p> <p>Remarque : Les textiles qui sont lavables de 40 °C ☹ à 60 °C ☹ selon leur symbole d'entretien peuvent être lavés ensemble.</p> <p>L'efficacité de lavage correspond à la meilleure classe d'efficacité de lavage possible selon les exigences légales.</p> <p>Pour ce programme, la température de lavage est automatiquement adaptée selon la quantité de charge afin d'obtenir une efficacité énergétique optimale avec la meilleure efficacité de lavage possible. La température de lavage ne peut pas être modifiée.</p> <p>La vitesse d'essorage maximale est de 1400 tr/min.</p>	8,0	- ²
Lavage + Sé- chage ☀	Laver et faire sécher des textiles en coton et en lin.	5,0	5,0

¹ **Speed Perfect** =☹ activé

² Séchage impossible

Programme	Description	charge max. kg La- vage	charge max. (kg) Sé- chage
	<p>Remarque : Les textiles qui sont lavables de 40 °C  à 60 °C  selon leur symbole d'entretien peuvent être lavés ensemble.</p> <p>L'efficacité de lavage correspond à la meilleure classe d'efficacité de lavage possible selon les exigences légales.</p> <p>Pour ce programme, la température de lavage est automatiquement adaptée selon la quantité de charge afin d'obtenir une efficacité énergétique optimale avec la meilleure efficacité de lavage possible. La température de lavage ne peut pas être modifiée.</p> <p>La vitesse d'essorage maximale est de 1400 tr/min.</p>		
Synthétiques 	<p>Laver des textiles synthétiques.</p> <p>Réglage du programme :</p> <ul style="list-style-type: none"> ■ max. 60 °C ■ max. 1200 tr/min 	4,0	2,5
Mix 	<p>Laver des textiles en coton, en lin et synthétiques.</p> <p>Adapté au lavage de linge légèrement sale.</p> <p>Réglage du programme :</p> <ul style="list-style-type: none"> ■ max. 90 °C ■ max. 1400 tr/min 	4,0	4,0
Délicat/Soie	<p>Pour laver des textiles délicats mais lavables en soie, en viscose ou en fibres synthétiques. Utilisez une lessive pour linge délicat ou pour la soie.</p> <p>Remarque : Lavez les textiles particulièrement fragiles ou les textiles comportant des crochets, des oeillets ou des attaches dans le filet à linge.</p> <p>Réglage du programme :</p> <ul style="list-style-type: none"> ■ max. 30 °C ■ max. 800 tr/min 	2,0	– ¹

¹ Séchage impossible

Programme	Description	charge max. kg La- vage	charge max. (kg) Sé- chage
Laine 	<p>Pour laver des textiles en laine lavables à la main ou en machine, ou des textiles à fort pourcentage en laine.</p> <p>Afin d'éviter que le linge ne rétrécisse, le tambour déplace les textiles tout en douceur avec de longues pauses.</p> <p>Utilisez une lessive pour laine.</p> <p>Réglage du programme :</p> <ul style="list-style-type: none"> ■ max. 30 °C ■ max. 800 tr/min 	2,0	- ¹
Rinçage/Esso- rage	<p>Effectuez un rinçage suivi d'un essorage et vidangez l'eau.</p> <p>Réglage du programme : max. 1400 tr/min</p>	-	-
Essorage/Vi- dange	<p>Pour essorer et vidanger l'eau.</p> <p>Réglage du programme : max. 1400 tr/min</p>	-	-
Favori	Réglez votre programme enregistrés à l'aide des réglages de programme individuels.	-	-
 Hygiène 65°	<p>Pour laver des textiles résistants en coton et en lin.</p> <p>Convient aux personnes allergiques et aux exigences élevées en matière d'hygiène.</p> <p>Remarque : Lorsque la température réglée est atteinte, elle reste constante tout au long du processus de lavage.</p> <p>Réglage du programme :</p> <ul style="list-style-type: none"> ■ max. 60 °C ■ max. 1400 tr/min 	4,0	4,0
Nettoyage tambour	<p>Pour nettoyer et entretenir le tambour.</p> <p>→ <i>Page 34</i></p> <p>Utilisez le programme dans les cas suivants :</p> <ul style="list-style-type: none"> ■ avant la première utilisation ■ en cas de lavage fréquent à une température de lavage de 40 °C et moins ■ après une longue absence 	- ²	- ¹

¹ Séchage impossible

² Lavage impossible

Programme	Description	charge max. kg Lavage	charge max. (kg) Séchage
	<p>Utilisez une lessive en poudre toutes températures avec un agent de blanchiment oxygéné. Verser la lessive en poudre toutes températures contenant un agent de blanchiment oxygéné dans le compartiment II pour le lavage principal. → <i>Page 21</i></p> <p>Utilisez la moitié de quantité de lessive pour diminuer la formation de mousse.</p> <p>N'utilisez aucun produit assouplissant.</p> <p>N'utilisez pas de lessive pour lainages, textiles délicats ni de lessive liquide.</p>		
☀ Séchage délicat	Sécher des textiles synthétiques. Programme délicat à basses températures pour les textiles délicats.	- ¹	2,5
☀ Séchage intensif	Pour sécher des textiles en coton et en lin. Programme intensif avec des températures pour textiles solides.	- ¹	5,0
Hygiène soin ☀	<p>Pour prétraiter les textiles sensibles de manière hygiénique.</p> <p>Les textiles sont prétraités avec de la vapeur chaude jusqu'à 65 °C pour éliminer les bactéries.</p> <p>Une fois les textiles prétraités, ils sont lavés à basse température.</p> <p>Réglage du programme :</p> <ul style="list-style-type: none"> ■ max. 90 °C ■ max. 1400 tr/min 	4,0	4,0
☀ Express 15' Lavage & séch. 60'	<p>Laver des textiles en coton, en lin et synthétiques.</p> <p>Programme bref pour petits lots de linge peu sales.</p> <p>Remarque : Si vous souhaitez également sécher les textiles après le lavage, appuyez sur Séchage.</p>	2,0	1,0

¹ Lavage impossible

Programme	Description	charge max. kg La- vage	charge max. (kg) Sé- chage
	Réglage du programme : <ul style="list-style-type: none"> ▪ max. 30 °C ▪ max. 800 tr/min 		

10 Accessoires

Utilisez uniquement des accessoires d'origine. Ils ont été spécialement conçus pour votre appareil.

	Utilisation	Référence
Coude	Pour fixer le tuyau d'évacuation d'eau.	00655300
Tôles coulissantes	Pour faciliter l'insertion de l'appareil dans la niche d'encastrement.	00661827

11 Linge

11.1 Préparation du linge

AVERTISSEMENT

Risque d'explosion !

Les garnitures en polyamide, polyester, polyéthylène, polypropylène ou polystyrène peuvent sortir des pièces de linge, fondre pendant le séchage et provoquer une explosion dans l'appareil.

- ▶ Ne faites pas sécher de pièces de linge avec des garnitures en polyamide, polyester, polyéthylène, polypropylène ou polystyrène dans l'appareil.

ATTENTION

Les objets restés dans le linge risquent d'endommager le tambour et le linge.

- ▶ Avant le lavage, retirez tous les objets des poches.

Remarque

En préparant votre linge, vous ménagez l'appareil et les textiles.

- À l'aide d'une brosse, retirez le sable et la terre
- Triez le linge par couleur et par textile en respectant les symboles d'entretien
- fermez les fermetures éclair, les velcros, les crochets et les œilletons
- Attachez les ceintures en tissu, les lanières de tissu et les cordons
- Retirez les crochets des rideaux et les rubans de plomb
- Lavez les petites pièces de linge ou les pièces délicates dans un filet à linge
- lavez ensemble les petites et les grandes pièces de linge
- Lavez immédiatement le linge venant d'être taché
- Prétraitez le linge avec des taches séchées et lavez-le plusieurs fois

- Introduisez le linge déplié dans le tambour
- Essorer le linge avant le séchage
- Rincer plusieurs fois le linge pré-traité au chlore avant de le charger dans le tambour

11.2 Symboles d'entretien figurant sur les étiquettes d'entretien

Symbole d'entretien Lavage

Symbole	Programme recommandé
	Coton (normal)
	Entretien facile (délicat)
	Délicat/soie pour le lavage à la main (particulièrement délicat)
	Laine (lavage à la main)
	(non lavable en machine)

Symboles d'entretien Séchage

Symbole	Textiles
	textiles résistants en coton, lin, par exemple serviettes, linge de lit, dessous
	textiles délicats synthétiques, en tissu mélangé, textiles délicats, par exemple linge fonctionnel, chemises
	Ne pas mettre les textiles en soie, nylon, textiles imperméables à l'air et caoutchoutés, rideaux synthétiques au sèche-linge

12 Lessive et produit d'entretien

En choisissant et utilisant les bonnes lessives et les bons produits d'entretien, vous protégerez votre appareil et votre linge.

Les informations du fabricant sur l'utilisation et le dosage se trouvent sur l'emballage.

Remarques

- En cas d'utilisation de lessives liquides, utilisez uniquement des lessives liquides à écoulement automatique
- ne mélangez pas différentes lessives liquides
- ne mélangez pas la lessive avec l'adoucissant
- n'utilisez pas de produits stockés trop longtemps et fortement épaissis
- N'utilisez pas de produits contenant des solvants, corrosifs ou dégageant des gaz
- ne pas utiliser de chlore
- Utilisez le colorant avec parcimonie, car le sel de fixation peut attaquer l'acier inoxydable
- Utiliser les lingettes détachantes anti-décoloration uniquement dans un filet à linge
- n'utilisez aucun agent de décoloration dans l'appareil

13 Utilisation

13.1 Mise sous tension de l'appareil

Condition : L'appareil est installé et raccordé correctement. → Page 12

- ▶ Appuyez sur ①.

Le processus de mise en marche prend quelques secondes.

13.2 Réglage d'un programme

1. Tournez le sélecteur de programme sur le programme souhaité. → Page 24

2. Si vous le souhaitez, adaptez les réglages du programme.

→ Page 24

Les réglages du programme ne sont pas enregistrés de façon permanente pour le programme.

13.3 Enregistrer des réglages de programme

Vous pouvez enregistrer vos réglages de programme individuels en tant que favoris.

Condition : Un programme est réglé.
→ Page 31

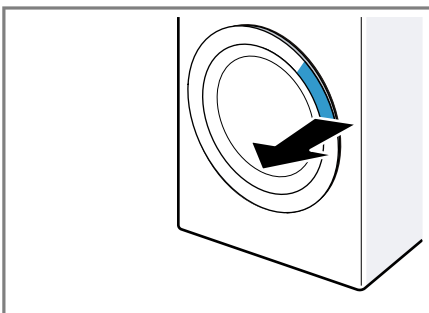
▶ Appuyez sur ☆ **3 sec.** pendant environ 3 secondes.

Pour appeler le programme enregistré, réglez le programme **Favori**.

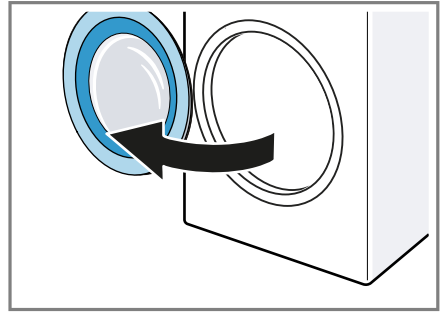
Remarque : Pour écraser le programme enregistré, répétez les étapes.

13.4 Ouvrir la porte

1. Passez la main sous la poignée du hublot et tirez sur le hublot.



2. Ouvrez la porte.



13.5 Introduction du linge

Remarque : Pour éviter de froisser le linge, veuillez respecter la charge maximale du programme. → Page 24

Conditions

- Le linge est préparé et trié.
→ Page 29

- Le tambour est vide.

1. Ouvrez la porte. → Page 31

2. Introduisez le linge dans le tambour.

3. Fermez la porte.

Assurez-vous qu'aucune pièce de linge n'est coincée dans le hublot.

13.6 Ajout de la lessive et du produit d'entretien

Remarque : Respectez les instructions relatives aux lessives et produits d'entretien → Page 30.

1. Extrayez le bac à produits jusqu'en butée.

2. Versez la lessive.

→ "Bac à produits", Page 21

3. Si vous le souhaitez, versez du produit d'entretien.

4. Rentrez le bac à produits.

13.7 Départ du programme

Conditions

- Un programme est réglé.

→ Page 31

- La porte est fermée.
- ▶ Appuyez sur ▷II.
- ✓ L'affichage indique la durée du programme ou l'heure de fin du programme.
- ✓ Une fois le programme terminé, l'affichage indique : "End".

13.8 Trempage

Remarque : Aucune lessive supplémentaire n'est nécessaire pour le trempage. L'appareil utilise la lessive que vous avez versée pour le trempage et le lavage.

Conditions

- Le linge est inséré. → *Page 31*
 - Le programme est démarré.
→ *Page 31*
1. Appuyez sur ▷II pendant environ 10 minutes après le démarrage du programme.
Le programme se met en pause et le linge peut tremper.
 2. Appuyez sur ▷II après le temps de trempage souhaité.

13.9 Rajout de linge

Après le démarrage du programme, vous pouvez retirer et ajouter du linge en fonction de l'état du programme.

1. Appuyez sur ①.
- ✓ L'appareil s'éteint.
2. Mettez l'appareil en marche.
→ *Page 30*
Pour ouvrir la porte, patientez environ 1 minute.
Remarque : Si vous souhaitez rajouter du linge, respectez les conseils affichés. → *Page 23*
3. Ouvrez la porte. → *Page 31*
4. Rajoutez ou retirez du linge.
5. Fermez la porte.
6. Démarrez le programme.
→ *Page 31*

13.10 Annuler le programme de lavage

1. Appuyez sur ①.
- ✓ L'appareil s'éteint.
2. Mettez l'appareil en marche.
→ *Page 30*
Pour ouvrir la porte, patientez environ 1 minute.
3. Ouvrez la porte. → *Page 31*
En cas de niveau d'eau et de température élevés, le hublot reste verrouillé pour des raisons de sécurité.
 - En cas de température élevée, démarrez le programme **Rinçage/Essorage**.
 - En cas de niveau d'eau élevé, démarrez le programme **Essorage/Vidange** ou réglez un programme adapté pour la vidange.
→ *Page 24*
4. Retirez le linge. → *Page 33*

13.11 Annuler le programme de séchage

Remarque : Le processus de refroidissement refroidit le linge avant la fin du programme pour éviter d'endommager le linge.

N'interrompez pas le programme et attendez l'ouverture du système de verrouillage du hublot.

Si vous interrompez le programme, ouvrez le hublot avec précaution et laissez l'air chaud s'évaporer. Retirez le linge et étalez-le pour qu'il refroidisse.

1. Appuyez sur ①.
- ✓ L'appareil s'éteint.
2. Mettez l'appareil en marche.
→ *Page 30*
Pour ouvrir la porte, patientez environ 1 minute.

13.12 Retirer le linge

1. Ouvrez la porte. → *Page 31*
2. Retirez le linge du tambour.

13.13 Extinction de l'appareil

1. Appuyez sur ①.
2. Fermez le robinet d'eau.
3. Nettoyer le joint en caoutchouc.
→ *Page 37*

Remarque : Laissez la porte de l'appareil et le bac à produits ouverts pour les faire sécher.

14 Objectif de séchage

Pour certains programmes, un degré de séchage est spécifié. Le degré de séchage détermine le degré d'humidité ou de séchage du linge après la fin du programme.

Degré de séchage	Description
☐ (☐)	Pour du linge normal comportant une seule épaisseur.
▬ (☐)	Le linge est uniquement séché légèrement. Afin d'éviter de froisser le linge, suspendez-le.
▬ (☐)	Pour du linge normal comportant une seule épaisseur. Le linge est encore légèrement humide après la fin du programme. Afin d'éviter que le linge ne soit froissé, repassez-le ou suspendez-le s'il est encore humide.

14.1 Modifier le degré de séchage

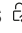

Certains programmes permettent de modifier le degré de séchage pour que votre linge soit plus sec ou plus humide.

1. Réglez un programme pour laver et sécher, ou pour sécher.
→ *Page 24*
- ✓ Le degré de séchage pré-réglé est affiché.
2. Appuyez sur **Séchage** à plusieurs reprises jusqu'à ce que le degré de séchage souhaité s'affiche.

15 Sécurité enfants

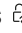

Protégez votre appareil contre tout actionnement accidentel des commandes.

15.1 Activation de la sécurité enfants

- ▶ Appuyez sur les deux touches  **3 sec.** pendant environ 3 secondes.
- ✓ "CL" clignote à l'écran pendant l'activation.
- ✓ L'affichage indique .
- ✓ Les éléments de commande sont bloqués.
- ✓ La sécurité enfants reste active même après avoir éteint l'appareil et en cas de panne.

15.2 Désactivation de la sécurité enfants

Condition : Pour désactiver la sécurité enfants, l'appareil doit être allumé.

- ▶ Appuyez sur les deux touches  **3 sec.** pendant environ 3 secondes.
- ✓  s'éteint sur l'affichage.

16 Nettoyage et entretien

ATTENTION

Les objets durs, pointus ou bruts peuvent endommager l'appareil.

- ▶ N'utilisez pas d'objets durs ou pointus, de produits abrasifs ni de laine d'acier pour le nettoyage.
- ▶ Nettoyez l'appareil uniquement avec de l'eau et un chiffon doux.

16.1 Nettoyer le tambour et éliminer les peluches

Nettoyez le tambour après avoir effectué 20 cycles de lavage à une température de 40°C et moins ou si vous n'avez pas utilisé l'appareil pendant une longue période, mais au moins une fois par an. Nettoyez également le tambour si vous trouvez des peluches sur le linge après le séchage.

⚠ PRUDENCE

Risque de blessure !

Le lavage en continu à basse température et le manque de ventilation de l'appareil peuvent endommager le tambour et provoquer des blessures.

- ▶ Lavez régulièrement à des températures d'au moins 60 °C ou exécutez un programme de nettoyage du tambour.
- ▶ Laissez l'appareil sécher après chaque fonctionnement en laissant ouverts le hublot et le bac à produits.
- ▶ Lancez le programme **Nettoyage tambour** sans linge avec une lessive en poudre toutes températures contenant un agent de blanchiment oxygéné ou un produit de nettoyage pour l'entretien de l'intérieur de l'appareil.

Remarque : Si vous souhaitez uniquement éliminer les peluches,

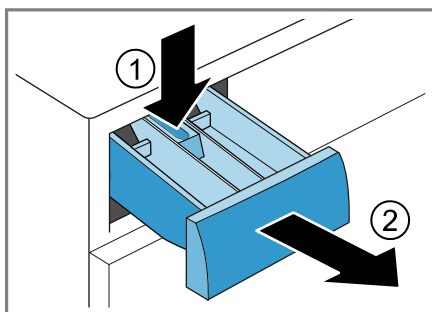
vous pouvez renoncer aux lessives en poudre toutes températures ou aux détergents.

16.2 Nettoyage du bac à produits

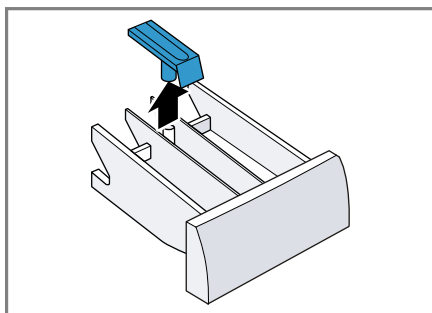
Remarque : Scannez le QR code pour regarder une animation expliquant le processus.



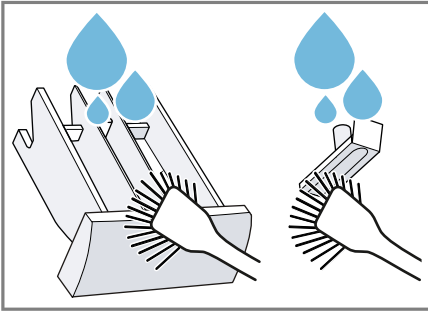
1. Extrayez le bac à produits jusqu'en butée.
2. Appuyez sur l'insert et retirez le bac à produits.



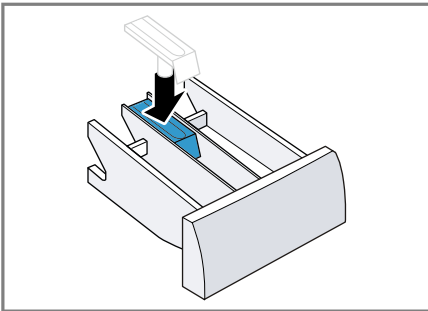
3. Retirez l'insert de bas en haut.



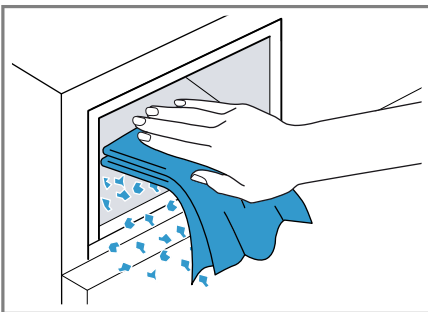
4. Nettoyez et séchez le bac à produits et l'insert avec de l'eau et une brosse.



5. Insérez l'insert et encliquez-le.



6. Nettoyez l'ouverture pour le bac à produits.



7. Rentrez le bac à produits.

16.3 Nettoyage de la pompe d'évacuation

Nettoyez la pompe de vidange régulièrement, au moins une fois par an, ainsi qu'en cas de dysfonctionne-

ment, par exemple en cas d'obstruction ou de bruits de cliquetis.

Remarque : Scannez le QR code pour regarder une animation expliquant le processus. Avant de démarrer l'animation, respectez les consignes de sécurité suivantes.



Vider la pompe d'évacuation

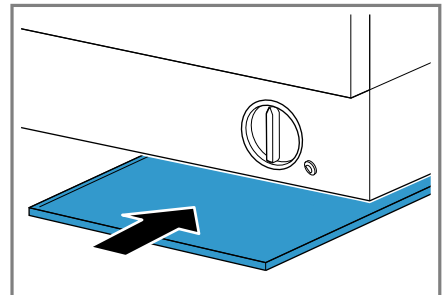
⚠ PRUDENCE

Risque d'échaudures !

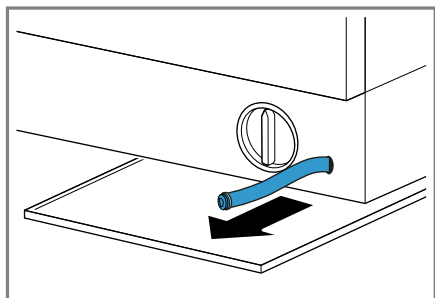
Lors d'un lavage à haute température, le liquide de lavage devient très chaud.

► Ne touchez jamais le liquide de lavage chaud.

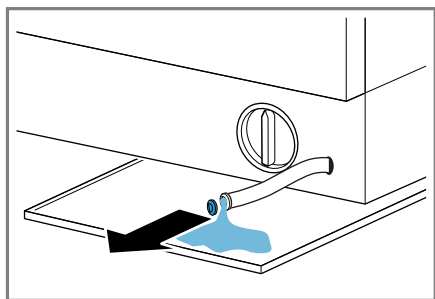
1. Fermer le robinet d'eau.
2. Éteignez l'appareil. → *Page 33*
3. Débranchez la prise de l'appareil du secteur.
4. Enlevez le bandeau de socle.
5. Pour l'écoulement de la lessive, placez un récipient adapté sous l'ouverture.



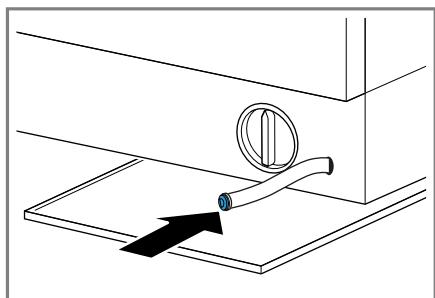
6. Tirez le tuyau de vidange hors de l'appareil.



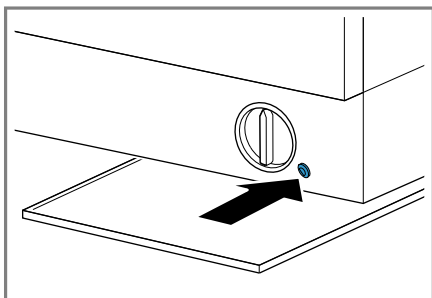
7. Enlevez le bouchon de fermeture et laissez la lessive s'écouler entièrement dans le récipient.



8. Glissez le bouchon de fermeture sur le tuyau de vidange.



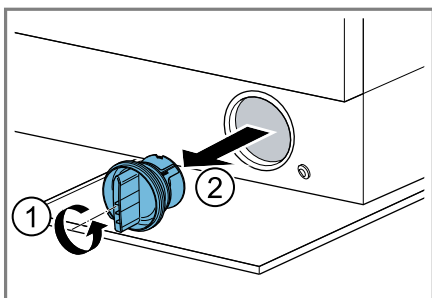
9. Glissez le tuyau de vidange dans l'appareil.



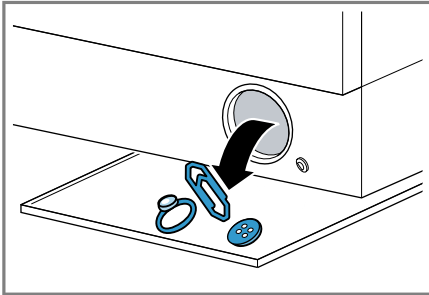
Nettoyage de la pompe d'évacuation

Condition : La pompe d'évacuation est vide.

1. Sachant que la pompe d'évacuation peut contenir de l'eau résiduelle, dévissez soigneusement le couvercle de la pompe ① et enlevez-le ②.
 - ▶ Des salissures peuvent entraîner le colmatage de l'élément filtrant dans le carter de pompe. Éliminez les salissures et enlevez l'élément filtrant.

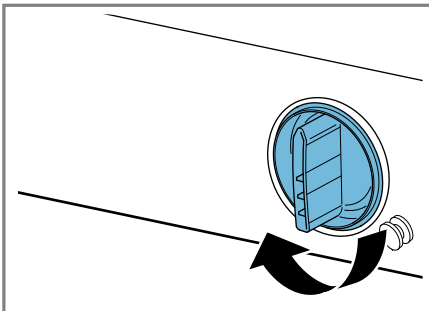


- Nettoyez le compartiment intérieur, le filetage du couvercle de la pompe et le carter de pompe.



Les lingettes détachantes anti-décoloration peuvent bloquer la pompe d'évacuation. Utilisez les lingettes détachantes anti-décoloration uniquement dans un filet à linge.

- Veillez à ce que la roue de battant de la pompe d'évacuation puisse tourner.
- Insérez le couvercle de la pompe et fermez-le jusqu'en butée.



- Videz le récipient contenant la lessive.
- Installez le bandeau du socle.

Avant le prochain lavage

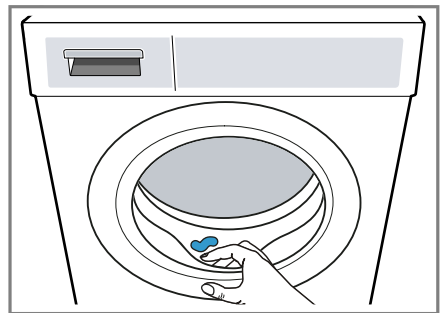
Pour éviter que la lessive ne s'écoule inutilement dans la vidange lors du prochain lavage, exécutez un programme de vidange approprié après avoir vidé la pompe d'évacuation.

- Ouvrez le robinet d'eau.
- Brancher la fiche dans la prise de courant.
- Mettez l'appareil en marche.
- Versez un litre d'eau dans le compartiment II.
- Sélectionnez un programme adapté pour la vidange. → *Page 24*

16.4 Nettoyer le joint en caoutchouc

Nettoyez régulièrement le joint en caoutchouc.

- Ouvrez la porte. → *Page 31*
- Retirez les corps étrangers et les peluches présents sur le joint en caoutchouc.



- Nettoyez le joint en caoutchouc à l'extérieur et à l'intérieur avec un chiffon humide et essuyez-le.

17 Dépannage

Vous pouvez corriger par vous-même les petits défauts de votre appareil. Lisez les renseignements de dépannage avant de contacter le service consommateurs. Vous vous épargnerez ainsi des dépenses inutiles.

⚠ AVERTISSEMENT**Risque d'électrocution !**

Les réparations non conformes sont dangereuses.

- ▶ Ne modifiez jamais techniquement l'appareil ou les caractéristiques de l'appareil.
- ▶ Seul un personnel dûment qualifié peut entreprendre des réparations sur l'appareil.
- ▶ Seules des pièces de rechange d'origine peuvent être utilisées pour réparer l'appareil.
- ▶ Afin d'écartier tout danger quand le cordon d'alimentation secteur de cet appareil est endommagé, seul le fabricant ou son service après-vente ou toute autre personne de qualification équivalente est habilité à le remplacer.

Défaut	Cause et dépannage
E:21 Le liquide de lavage n'est pas évacué.	<p>Le tuyau d'évacuation d'eau est raccordé trop haut, plié, coincé ou sa longueur est inadmissible.</p> <ul style="list-style-type: none"> ▶ Vérifiez le montage du tuyau d'évacuation d'eau. → <i>Page 19</i> <hr/> <p>Le tuyau de décharge ou le tuyau d'évacuation d'eau est bouché.</p> <ul style="list-style-type: none"> ▶ Nettoyez le tuyau de décharge et le tuyau d'évacuation d'eau. <hr/> <p>La pompe à lessive est obstruée ou le bouchon de la pompe n'est pas correctement installé.</p> <ul style="list-style-type: none"> ▶ Vérifiez si le bouchon de la pompe est correctement en place. → <i>Page 35</i> ▶ Nettoyez la pompe d'évacuation. → <i>Page 35</i> <hr/> <p>Le dosage de la lessive est trop important.</p> <ul style="list-style-type: none"> ▶ Réduisez la quantité de lessive lors du prochain cycle de lavage avec la même charge.
E:10	<p>Le robinet d'eau est fermé.</p> <ul style="list-style-type: none"> ▶ Ouvrez le robinet d'eau. <hr/> <p>Le tuyau d'arrivée d'eau est plié ou coincé.</p> <ul style="list-style-type: none"> ▶ Vérifiez le montage du tuyau d'arrivée d'eau. → <i>Page 19</i> <hr/> <p>Les filtres d'arrivée d'eau sont bouchés.</p> <ul style="list-style-type: none"> ▶ Nettoyez les filtres d'arrivée d'eau. <p>Scannez le QR code pour regarder une animation expliquant le processus.</p>



Défaut	Cause et dépannage
Tous les autres codes de défaut.	<p>Dysfonctionnement</p> <ol style="list-style-type: none"> 1. Redémarrez l'appareil. 2. Si le dysfonctionnement se reproduit, débranchez l'appareil du secteur pendant au moins 30 secondes. <p>Retirez la fiche du cordon d'alimentation secteur ou désactivez le fusible dans le boîtier à fusibles.</p> <ol style="list-style-type: none"> 3. Si le dysfonctionnement persiste, appelez le service après-vente. → <i>Page 43</i> <p>Lors de l'appel, indiquez le message d'erreur exact. Si possible, documentez la panne avec des photos et des vidéos.</p>
Forte formation de mousse.	<p>Le dosage de la lessive est trop important.</p> <ul style="list-style-type: none"> ▶ Mélangez une cuillerée à soupe d'assouplissant avec 0,5 litre d'eau, puis versez le tout dans le compartiment II (pas avec les vêtements de loisirs, de sport ni avec les duvets). ▶ Réduisez la quantité de lessive lors du prochain cycle de lavage avec la même charge.
"CL" clignote.	<p>La sécurité enfants est active.</p> <ul style="list-style-type: none"> ▶ Désactivez la sécurité enfants. → <i>Page 33</i>
Le programme ne démarre pas.	<p>La sécurité enfants est active.</p> <ul style="list-style-type: none"> ▶ Désactivez la sécurité enfants. → <i>Page 33</i>
Le programme est en pause ou interrompu, mais le hublot ne s'ouvre pas.	<p>La température est trop élevée.</p> <ul style="list-style-type: none"> ▶ Démarrez le programme Rinçage/Essorage ou attendez que la température ait baissée. <hr/> <p>Le niveau d'eau est trop élevé.</p> <ul style="list-style-type: none"> ▶ Démarrez le programme Essorage/Vidange ou un programme adapté pour vidanger. → <i>Page 24</i>
Le hublot ne s'ouvre pas en cas de panne de courant.	<p>Le hublot est verrouillé.</p> <ul style="list-style-type: none"> ▶ Pour ouvrir le hublot, patientez environ 1 minute.
Le tambour fait des à-coups après le début du programme.	<p>Il ne s'agit pas d'un défaut. Un test moteur interne est démarré.</p> <p>Aucune action nécessaire.</p>
L'eau n'est pas visible dans le tambour.	<p>Il ne s'agit pas d'un défaut. De l'eau se trouve en dessous de la zone visible.</p> <p>Aucune action nécessaire.</p>
Vibrations, déplacement et bruits forts de l'appareil pendant l'essorage.	<p>L'appareil n'est pas correctement aligné.</p> <ul style="list-style-type: none"> ▶ Alignez l'appareil. <hr/> <p>Les pieds de l'appareil ne sont pas fixés.</p> <ul style="list-style-type: none"> ▶ Fixez les pieds de l'appareil.

Défaut	Cause et dépannage
Vibrations, déplacement et bruits forts de l'appareil pendant l'essorage.	Les cales de transport ne sont pas retirées. ▶ Retirez les sécurités de transport.
La vitesse d'essorage élevée n'est pas atteinte.	L'appareil compense le balourd en réduisant la vitesse d'essorage. Aucune action nécessaire.
Le temps restant est modifié en cours de lavage.	Il ne s'agit pas d'un défaut. Le déroulement du programme est optimisé électroniquement ou un cycle de lavage supplémentaire est enclenché en raison d'une forte formation de mousse. Aucune action nécessaire.
La durée de séchage est trop longue.	La température ambiante est supérieure à 30 °C. ▶ Assurez-vous que la température ambiante est inférieure à 30 °C. La circulation d'air sur le lieu d'installation de l'appareil est insuffisante. ▶ Ventilez le lieu d'installation de l'appareil. Des peluches se sont accumulées dans le tambour. ▶ Démarrez le programme Nettoyage tambour sans linge ni lessive.
Entrée d'eau pendant la phase de séchage.	Il ne s'agit pas d'un défaut. La phase de séchage a besoin d'eau. Aucune action nécessaire.
Essorage pendant la phase de séchage.	Il ne s'agit pas d'un défaut. L'essorage thermique est actif. Aucune action nécessaire.
Bruits bruyants, sifflants, de bourdonnements ou d'aspiration.	Il ne s'agit pas d'un défaut. L'eau est ajoutée, l'air de séchage est activé ou la lessive est vidangée. Aucune action nécessaire.
Bruits de cliquetis, cliquetis dans la pompe d'évacuation.	Un corps étranger se trouve dans la pompe d'évacuation. ▶ Nettoyez la pompe d'évacuation. → <i>Page 35</i>
Présence de résidus de lessive sur le linge.	Les lessives peuvent contenir des substances insolubles dans l'eau qui se déposent sur le linge. ▶ Démarrez le programme Rinçage/Essorage ou brossez le linge après le séchage.
Peluches sur le linge.	Des peluches se sont accumulées dans le tambour. ▶ Démarrez le programme Nettoyage tambour sans linge ni lessive.

Défaut	Cause et dépannage
Le linge est trop mouillé après l'essorage.	<p>La vitesse d'essorage réglée est trop faible.</p> <ul style="list-style-type: none"> ▶ Démarrez le programme Essorage/Vidange. ▶ Au prochain lavage, réglez une vitesse d'essorage plus élevée. <hr/> <p>L'appareil compense le balourd en réduisant la vitesse d'essorage.</p> <ol style="list-style-type: none"> 1. Répartissez à nouveau le linge dans le tambour. 2. Démarrez le programme Essorage/Vidange.
Le linge est trop humide.	<p>Le programme sélectionné ne convient pas pour le type de textile.</p> <ul style="list-style-type: none"> ▶ Réglez un programme adapté pour un séchage supplémentaire. → <i>Page 24</i> <hr/> <p>La quantité de charge est trop élevée.</p> <ul style="list-style-type: none"> ▶ Tenez compte de la quantité de charge maximale du programme. → <i>Page 24</i> <hr/> <p>Le linge chaud paraît plus humide à la fin du programme qu'il ne l'est réellement.</p> <ol style="list-style-type: none"> 1. Retirez le linge du tambour directement après le séchage. 2. Étalez le linge pour qu'il refroidisse. <hr/> <p>Le degré de séchage réglé ne convient pas.</p> <ul style="list-style-type: none"> ▶ Modifiez le degré de séchage. → <i>Page 33</i> <hr/> <p>La quantité de charge est trop faible.</p> <ul style="list-style-type: none"> ▶ Réglez un programme adapté pour un séchage supplémentaire. → <i>Page 24</i> <hr/> <p>Le linge n'a pas été assez essoré.</p> <ul style="list-style-type: none"> ▶ Sélectionnez toujours la vitesse d'essorage la plus élevée possible pour le programme de lavage correspondant.
Froissage.	<p>Le programme sélectionné ne convient pas pour le type de textile.</p> <ul style="list-style-type: none"> ▶ Réglez un programme adapté. → <i>Page 24</i> <hr/> <p>Une vitesse d'essorage élevée est réglée.</p> <ul style="list-style-type: none"> ▶ Au prochain lavage, réglez une plus faible vitesse d'essorage. <hr/> <p>La charge n'est pas adaptée.</p> <ul style="list-style-type: none"> ▶ Tenez compte de la quantité de charge maximale du programme. → <i>Page 24</i> ▶ Préparez le linge. → <i>Page 29</i>

Défaut	Cause et dépannage
Froissage.	<p>Le linge est laissé trop longtemps après le séchage dans le tambour.</p> <ol style="list-style-type: none"> 1. Retirez le linge du tambour directement après le séchage. 2. Étalez le linge pour qu'il refroidisse. <hr/> <p>Les textiles d'entretien facile ont été séchés trop longtemps.</p> <ul style="list-style-type: none"> ▶ Modifiez le degré de séchage. → <i>Page 33</i>
De l'eau fuit par le tuyau d'arrivée d'eau.	<p>Le tuyau d'arrivée d'eau n'est pas correctement raccordé ou est endommagé.</p> <ul style="list-style-type: none"> ▶ Vérifiez le montage du tuyau d'arrivée d'eau. → <i>Page 12</i> <p>En cas d'endommagement, remplacez le tuyau d'arrivée d'eau.</p>
L'eau s'écoule du tuyau d'évacuation d'eau. E:11	<p>Le tuyau d'évacuation d'eau n'est pas raccordé correctement ou est endommagé.</p> <ul style="list-style-type: none"> ▶ Vérifiez le montage du tuyau d'évacuation d'eau. → <i>Page 12</i> <p>En cas d'endommagement, remplacez le tuyau d'évacuation d'eau.</p>
De l'eau s'écoule en dessous de la porte.	<p>L'encrassement de la porte ou de la manchette provoque des fuites.</p> <ul style="list-style-type: none"> ▶ Nettoyez la porte et la manchette.
La lessive ou l'assouplissant goutte au niveau du joint extérieur et s'accumule sur le hublot ou dans le pli du joint.	<p>Le bac à produits contient trop de lessive ou d'assouplissant.</p> <ul style="list-style-type: none"> ▶ Lors du dosage, tenez compte du repère dans le bac à produits. → <i>Page 31</i>
Il reste de l'eau dans le compartiment .	<p>L'insert du compartiment ☼ est bouché.</p> <ul style="list-style-type: none"> ▶ Nettoyez le bac à produits. → <i>Page 34</i>
Il reste de l'assouplissant dans le bac à produits.	<p>L'adoucissement n'est pas prévu pour le programme sélectionné.</p> <ul style="list-style-type: none"> ▶ Vérifiez si un assouplissant est prévu pour le programme sélectionné. → <i>Page 24</i>
Des odeurs se forment dans l'appareil.	<p>L'humidité et les résidus de lessive peuvent favoriser la formation de bactéries.</p> <ul style="list-style-type: none"> ▶ Nettoyez le tambour. → <i>Page 34</i> ▶ Si vous n'utilisez pas l'appareil, laissez le hublot et le bac à produits ouverts afin que l'eau résiduelle puisse s'évaporer.

18 Transport, stockage et élimination

18.1 Démontage de l'appareil

1. Fermez le robinet d'eau.
2. Éteignez l'appareil. → *Page 33*
3. Débranchez la fiche de l'appareil du secteur.
4. Vidangez le bain lessiviel.
→ *"Nettoyage de la pompe d'évacuation", Page 35*
5. Démontez les flexibles.

18.2 Insertion des cales de transport

Pour éviter tout dommage dû au transport, sécurisez l'appareil avant le transport avec les cales de transport.

1. À l'aide d'un tournevis, retirez les 4 chapeaux de protection.
Conservez les chapeaux de protection dans un endroit sûr.
2. Insérez les 4 cales de transport.

18.3 Remise en service de l'appareil

- ▶ Pour plus d'informations, voir Installation et raccordement → *Page 12* et Démarrer le cycle de lavage à vide → *Page 20*.

18.4 Mettre au rebut un appareil usagé

La destruction dans le respect de l'environnement permet de récupérer de précieuses matières premières.

AVERTISSEMENT

Risque de préjudice pour la santé !

Des enfants risquent de s'enfermer dans l'appareil et de mettre leur vie en danger.

- ▶ L'appareil ne doit pas être installé derrière une porte qui se ferme, ni

derrière une porte coulissante ou une porte avec une charnière située du côté opposé à l'appareil qui empêcherait l'ouverture complète de ce dernier.

- ▶ En cas d'appareils usagés, débranchez la fiche secteur du câble d'alimentation secteur, puis coupez ce dernier et détruisez la serrure de la porte de l'appareil de sorte qu'il soit impossible de fermer le hublot.

1. Débrancher la fiche du cordon d'alimentation secteur.
2. Couper le cordon d'alimentation secteur.
3. Éliminez l'appareil dans le respect de l'environnement.

Vous trouverez des informations sur les circuits actuels d'élimination auprès de votre revendeur spécialisé ou de l'administration de votre commune/ville.



Cet appareil est marqué selon la directive européenne 2012/19/UE relative aux appareils électriques et électroniques usagés (waste electrical and electronic equipment - WEEE).

La directive définit le cadre pour une reprise et une récupération des appareils usagés applicables dans les pays de la CE.

19 Service après-vente

Les pièces détachées d'origine fonctionnelles et conformes à l'ordonnance d'écoconception correspondante sont disponibles auprès de notre service client pour une durée

d'au moins 10 ans à partir de la mise sur le marché de votre appareil au sein de l'Espace économique européen.

Par ailleurs, vous pouvez obtenir auprès de notre service client d'autres pièces détachées d'origine fonctionnelles de l'appareil et pouvant être stockées jusqu'à 15 ans après la mise sur le marché de votre appareil. Veuillez contacter notre service client pour obtenir de plus amples informations à ce sujet.

Remarque : Dans le cadre des conditions de la garantie, le recours au service après-vente est gratuit.

Pour plus d'informations sur la durée et les conditions de la garantie dans votre pays, scannez le QR code figurant sur le document joint afin d'obtenir les coordonnées du service après-vente ainsi que les conditions de garantie, adressez-vous à notre service après-vente, votre revendeur ou consultez notre site web.

Vous trouverez les coordonnées du service après-vente en scannant le

QR code figurant sur le document joint relatif aux coordonnées du service après-vente et aux conditions de garantie, ou sur notre site web.

19.1 Numéro de produit (E-Nr) et numéro de fabrication (FD)

Lorsque vous contactez le service client, vous avez besoin du numéro de produit (E-Nr.) et du numéro de fabrication (FD), que vous trouverez sur la plaque signalétique de votre appareil.

Selon le modèle, la plaque signalétique se trouve :

- sur le côté intérieur du hublot.
- en dessous de l'ouverture du tambour.
- sur le côté intérieur de la trappe d'entretien.
- au dos de l'appareil.

Pour retrouver rapidement les données de votre appareil et le numéro de téléphone du service consommateurs, n'hésitez pas à les recopier ailleurs.

20 Valeurs de consommation

Les informations suivantes sont fournies conformément au règlement de l'UE sur l'écoconception. Les valeurs données pour les programmes autres que **Eco 40-60** et **Lavage + Séchage** ☀ sont uniquement approximatives et ont été déterminées conformément aux normes EN60456 et EN62512 en vigueur.

Programme	Charge (kg)	Durée du programme (h:min) ¹	Conso mma-tion éner-gétique (kWh/cycle) ¹	Conso mma-tion d'eau (l/cycle) ¹	Tempé-rature maxi-male (°C) 5 min ¹	Vi-tesse d'es-sorage (tr/min) ¹	Humidi-té rési-duelle (%) ¹
Eco 40-60 ²	8,0	3:38	0,760	65,0	33	1400	53,00
Eco 40-60 ²	4,0	2:48	0,415	43,0	31	1400	53,00
Eco 40-60 ²	2,0	2:38	0,205	33,0	25	1400	53,00
Lavage + Sé-chage ☀ ²	5,0	9:20	4,000	93,0	35	-	-0,1
Lavage + Sé-chage ☀ ²	2,5	6:30	2,100	60,0	28	-	-0,1
Coton ☀ 20 °C	8,0	1:29	0,279	78,0	20	1400	53,00
Coton ☀ 40 °C	8,0	1:30	0,772	78,0	40	1400	53,00
Coton ☀ 60 °C	8,0	1:45	1,289	78,0	60	1400	53,00
Synthé-tiques ☀ 40 °C	4,0	1:27	0,560	60,0	40	1000	35,00
Mix ☀ 40 °C	8,0	1:22	0,810	78,0	40	1000	65,00
Laine 🌀 30 °C	2,0	1:00	0,330	60,0	30	600	80,00

21 Données techniques

Hauteur de l'appareil 82,5 cm

Largeur de l'appareil 59,5 cm

Profondeur de l'appareil 52,5 cm

Profondeur de l'appareil avec la porte fermée 54,0 cm

Profondeur de l'appareil avec la porte ouverte 97,5 cm

Poids 56,6 kg

¹ Les valeurs réelles peuvent varier de celles indiquées en fonction de la pression de l'eau, de sa dureté et de la température d'entrée, de la température ambiante, du type et de la quantité de linge, ainsi que de son degré de salissure, de la lessive utilisée, des variations de l'alimentation électrique et des options choisies.

² Programme de contrôle selon le règlement de l'UE sur l'éco-conception et le règlement de l'UE sur le label énergétique avec de l'eau froide (15°C).

fr Données techniques

Charge de linge maximale	8,0 kg
Tension secteur	220-240 V, 50 Hz
⇒ Protection minimale de l'installation	10 A
Puissance nominale	1900 W
Puissance absorbée	■ Mode arrêt : 0,50 W
Pression de l'eau	■ Minimum : 100 kPa (1 bar) ■ Maximum : 1 000 kPa (10 bars)
Longueur du tuyau d'arrivée d'eau	150 cm
Longueur du tuyau d'évacuation d'eau	120 cm
Longueur du cordon d'alimentation secteur	150 cm

Vous trouverez de plus amples informations sur votre modèle sur Internet à l'adresse <https://eprel.ec.europa.eu/qr/2332326>¹. Cette adresse Internet renvoie à la base de données officielle des produits de l'UE, EPREL.

¹ Valable uniquement pour les pays de l'espace économique européen



Merci d'avoir acheté un appareil Bosch !

Enregistrez votre nouvel appareil sur MyBosch et profitez dès maintenant des avantages suivants :

- **Recommandations techniques et conseils pour votre appareil**
- **Options pour l'extension de garantie**
- **Réductions sur les accessoires et pièces de rechange**
- **Manuel d'utilisation numérique et toutes les données de l'appareil à portée de main**
- **Accès facile au service après-vente Bosch pour les appareils électroménagers**

Inscription gratuite et simple, même sur les appareils mobiles :
www.bosch-home.com/welcome



Une question ? Vous trouverez ici ce que vous cherchez.

Conseils avisés sur vos appareils Bosch, assistance en cas de problèmes ou réparation par des experts Bosch.

Découvrez toutes les possibilités que Bosch peut vous offrir :
www.bosch-home.com/service

Les coordonnées de tous les pays figurent dans le répertoire des services ci-joint.

BSH Hausgeräte GmbH
Carl-Wery-Straße 34
81739 München, GERMANY
www.bosch-home.com

A Bosch Company



9001994695 (060327)

fr

WKD28260FR