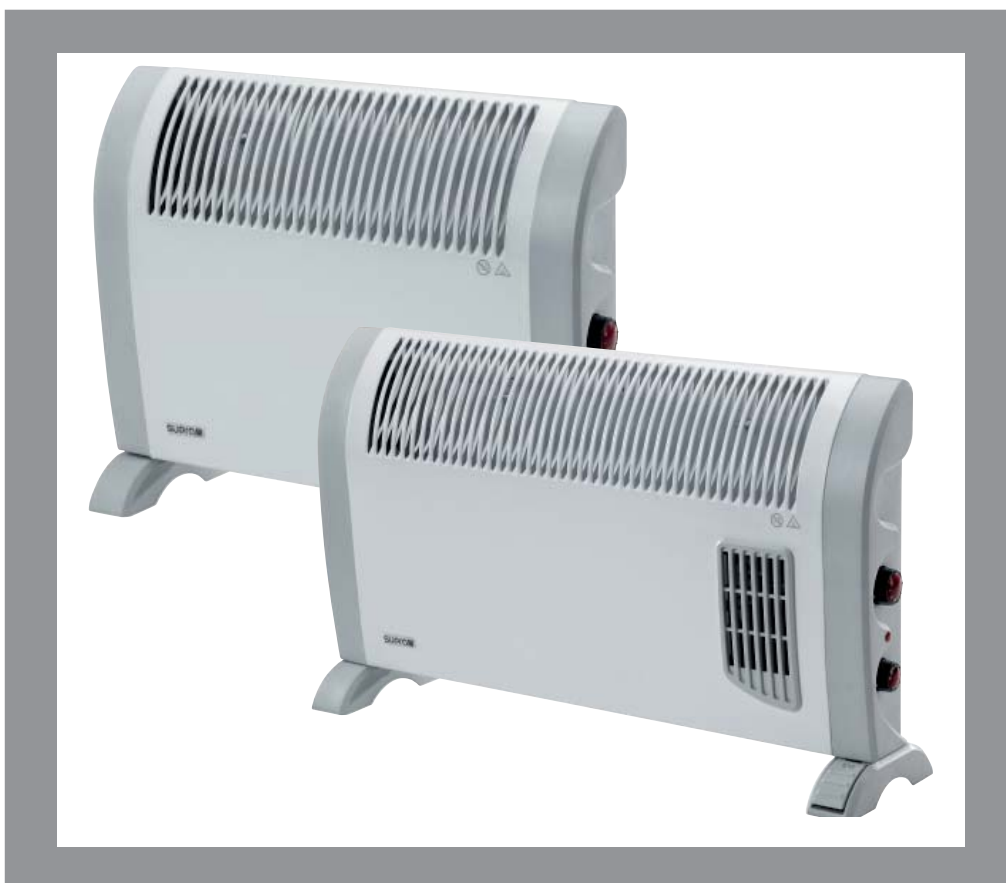


QUICKMIX 2-1500 / QUICKMIX 2-2000
QUICKMIX 2-2500 / QUICKMIX 2-2000 T

CONVECTEUR ELECTRIQUE QUICKMIX 2



SUPRA[®]

Ce produit ne peut être utilisé que dans des locaux bien isolés ou de manière occasionnelle.

www.supra.fr

42176-03-17

QUICKMIX 2

CONSIGNES DE SÉCURITÉ

- L'appareil doit être installé en respectant les règles nationales d'installation électrique définies par la norme NF C15-100. Son usage est donc interdit en salle de bain et buanderie.
- Ne pas utiliser l'appareil à l'extérieur.
- Cet appareil est destiné à un usage domestique uniquement et non à un usage industriel.
- Ne pas utiliser cet appareil de chauffage à proximité d'une baignoire, d'une douche ou d'une piscine (IPX0).
- Les équipements de chauffage doivent être protégés par des dispositifs à courant différentiel-résiduel de courant différentiel-résiduel assigné au plus égal à 30 mA, chaque DDR 30 mA étant prévu pour une puissance assignée des éléments chauffants au plus égale à 7,5 kW (230 V).
- Ne pas utiliser l'appareil à proximité d'objets, de gaz ou de matériaux inflammables ou dans un local présentant des risques d'incendie.
- Placer l'appareil de façon à ce que le flux d'air (en entrée ou en sortie) ne trouve aucun obstacle. Dépoussiérer régulièrement les grilles d'aération.
- Ne pas placer l'appareil juste en dessous d'une prise de courant.
- Ne pas placer l'appareil à moins de 1 m d'une autre source de chaleur (convecteur, poêle, etc).
- Ne laisser aucun objet, tissu ou meuble à moins de 60 cm de l'appareil.
- Ne pas obstruer les grilles d'entrée et de sortie d'air (danger de surchauffe).
- Ne jamais introduire d'objet dans les grilles d'aération.
- L'appareil de chauffage ne doit pas être placé juste en dessous d'une prise de courant.
- Poser l'appareil sur un support horizontal stable (pas sur une moquette épaisse).
- Ne pas toucher l'appareil avec les mains humides.

QUICKMIX 2

CONSIGNES DE SÉCURITÉ

- Ne jamais laisser d'eau s'introduire dans l'appareil. Veiller à ce que le convecteur ne soit jamais en contact avec de l'eau.
- Conserver l'appareil à l'abri de l'humidité afin d'éviter tout danger.
- Ne pas utiliser l'appareil pour sécher le linge.
- Ne pas utiliser de produits en spray (insecticide, huile, peinture...) aux alentours de l'appareil, pour éviter tout risque d'incendie ou de détérioration de la carrosserie de l'appareil.
- Ne pas utiliser cet appareil avec un programmateur, une minuterie ou tout autre dispositif qui mettrait le convecteur sous tension automatiquement.
- Ne jamais démonter l'appareil. Un appareil mal réparé peut présenter des risques pour l'utilisateur. Pour tout problème, consulter le point de vente.
- Ne pas utiliser l'appareil s'il présente des détériorations visibles ou s'il a été abîmé à la suite d'une chute.
- Si le câble d'alimentation est endommagé, il doit être remplacé par le fabricant, son service après vente ou des personnes de qualification similaire afin d'éviter un danger.
- Il convient de maintenir à distance les enfants de moins de 3 ans, à moins qu'ils ne soient sous une surveillance continue.
- Les enfants âgés entre 3 ans et 8 ans doivent uniquement mettre l'appareil en marche ou à l'arrêt, à condition que ce dernier ait été placé ou installé dans une position normale prévue et que ces enfants disposent d'une surveillance ou aient reçu des instructions quant à l'utilisation de l'appareil en toute sécurité et en comprennent bien les dangers potentiels. Les enfants âgés entre 3 ans et 8 ans doivent ni brancher, ni régler ni nettoyer l'appareil, et ni réaliser l'entretien de l'utilisateur.

QUICKMIX 2

CONSIGNES DE SÉCURITÉ

- Cet appareil peut être utilisé par des enfants âgés d'au moins 8 ans et par des personnes ayant des capacités physiques, sensorielles ou mentales réduites ou dénuées d'expérience ou de connaissance, s'ils (si elles) sont correctement surveillé(e)s ou si des instructions relatives à l'utilisation de l'appareil en toute sécurité leur ont été données et si les risques encourus ont été appréhendés. Les enfants ne doivent pas jouer avec l'appareil. Le nettoyage et l'entretien par l'utilisateur ne doivent pas être effectués par des enfants sans surveillance.
- Il convient de surveiller les enfants pour s'assurer qu'ils ne jouent pas avec l'appareil.
- Dérouler complètement le cordon d'alimentation avant chaque utilisation.
- Toujours débrancher l'appareil s'il n'est pas utilisé.
- Ne pas tirer le câble d'alimentation ou l'appareil pour débrancher la prise de courant du socle mural.
- Lorsque l'appareil est en fonctionnement ne jamais toucher la grille de sortie d'air, car il y a des risques de brûlures.

ATTENTION : Certaines parties de ce produit peuvent devenir très chaudes et provoquer des brûlures. Il faut prêter une attention particulière en présence d'enfants et de personnes vulnérables.

ATTENTION : Afin d'éviter tout danger dû au réarmement intempestif du coupe-circuit thermique, cet appareil ne doit pas être alimenté par l'intermédiaire d'un interrupteur externe, comme une minuterie ou être connecté à un circuit qui est régulièrement mis en tension et hors tension par le fournisseur d'électricité.

ATTENTION : Pour éviter une surchauffe, ne pas couvrir l'appareil de chauffage.



SUPRA.

4/12

42176-03-17

QUICKMIX 2

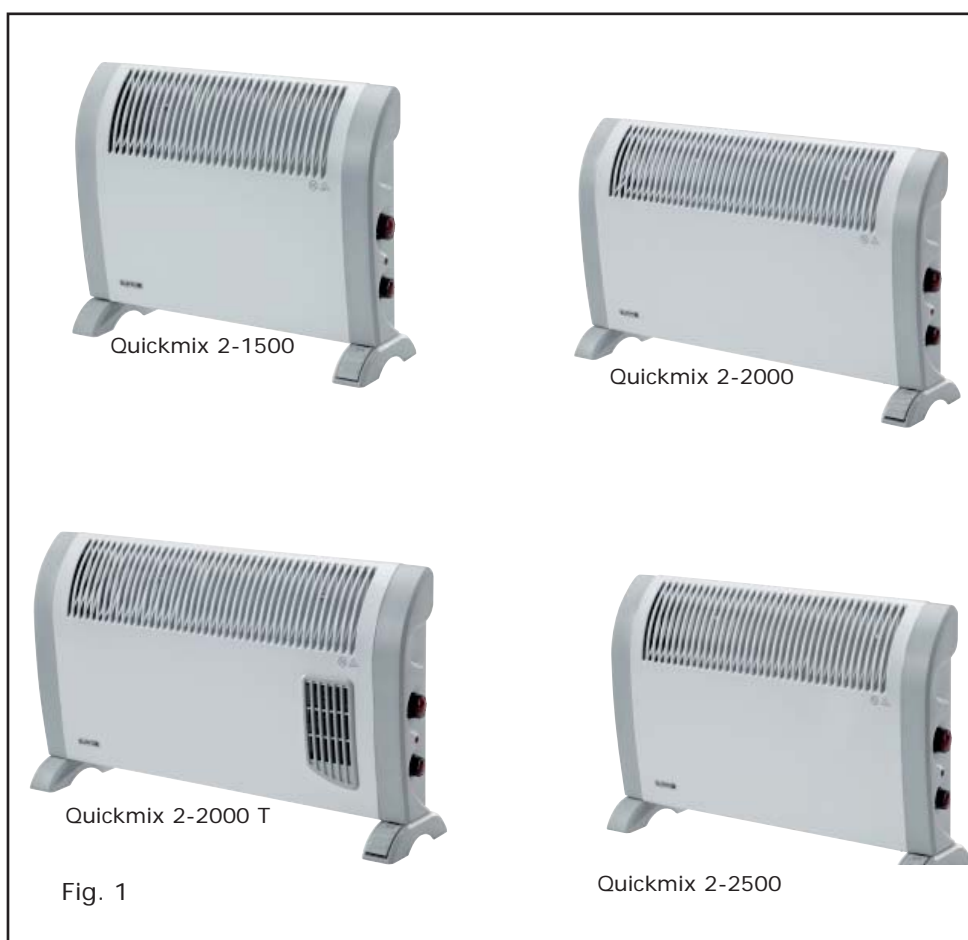
INFORMATION

Nous vous remercions de la confiance que vous nous témoignez en choisissant un appareil SUPRA. Nous espérons qu'il vous donnera entière satisfaction. Si, malgré tous nos contrôles, un problème apparaissait, veuillez vous adresser à votre point de vente.

Tout dommage résultant du non-respect des consignes de la notice d'utilisation entraîne la non-application de la garantie SUPRA.

Pour toute demande de renseignement ou de Service Après-Vente, notez la référence et le n° de série indiqués sur la plaque signalétique de l'appareil.

Conserver ce document avec l'appareil et le remettre à tout nouvel utilisateur. Avant le branchement de l'appareil, lire attentivement les consignes de sécurité.



42176-03-17

5/12

SUPRA.

QUICKMIX 2

INFORMATIONS DE CHAUFFAGE DÉCENTRALISÉ

Référence du modèle : Quickmix 2 - 1500 (a) - Quickmix 2 - 2000 (b) - Quickmix 2 - 2500 (c) - Quickmix 2 - 2000 T (d)							
Carac- téristique	Sym- bole	Valeur (a)	Valeur (b+d)	Valeur (c)	Uni- té	Uni- té	
Puissance thermique							
Puissance thermique nominale	P_{nom}	1,5	2,0	2,5	kW	contrôle thermique manuel de la charge avec thermostat intégré	oui
Puissance thermique minimale (indicative)	P_{min}	0,75	1,0	1,25	kW	contrôle thermique manuel de la charge avec réception d'informations sur la température de la pièce et/ou extérieure	non
Puissance thermique maximale continue	$P_{max,c}$	1,5	2,0	2,5	kW	contrôle thermique électronique de la charge avec réception d'informations sur la température de la pièce et/ou extérieure	non
Consommation d'électricité auxiliaire						puissance thermique réglable par ventilateur (a; b; c)	non
						puissance thermique réglable par ventilateur (d)	oui
À la puissance thermique nominale	$e_{l,max}$	1,5	2,0	2,5	kW	Type de contrôle de la puissance thermique/de la température de la pièce	
À la puissance thermique minimale	$e_{l,min}$	0,75	1,0	1,25	kW	contrôle de la puissance thermique à un palier, pas de contrôle de la température de la pièce	non
En mode veille	$e_{l,SB}$	0,0	0,0	0,0	kW	contrôle à deux ou plusieurs paliers manuels, pas de contrôle de la température de la pièce	non
						contrôle de la température de la pièce avec thermostat mécanique	oui
						contrôle électronique de la température de la pièce	non
						contrôle électronique de la température de la pièce et programmeur journalier	non
						contrôle électronique de la température de la pièce et programmeur hebdomadaire	non
						Autres options de contrôle	
						contrôle de la température de la pièce, avec détecteur de présence	non
						contrôle de la température de la pièce, avec détecteur de fenêtre ouverte	non
						option contrôle à distance	non
						contrôle adaptatif de l'activation	non
						limitation de la durée d'activation	non
						capteur à globe noir	non
Coordonnées de contact :		SUPRA FRANCE BP 22 - 67216 OBERNAI Cedex FRANCE					

QUICKMIX 2

SYSTÈME EXCLUSIF QUICKMIX 2

- Les convecteurs Quickmix 2 de SUPRA sont équipés d'un système exclusif de distribution d'air chaud.
- La technologie Quickmix 2 permet une excellente répartition de l'air chaud dans la pièce. Les 2 lames de la grille de sortie d'air provoquent des turbulences, ainsi l'air chaud ne monte pas directement au plafond, mais est immédiatement brassé avec l'air ambiant.
- Les poussières pénètrent difficilement dans le convecteur, ce qui limite les odeurs de carbonisation et améliore la qualité de l'air.

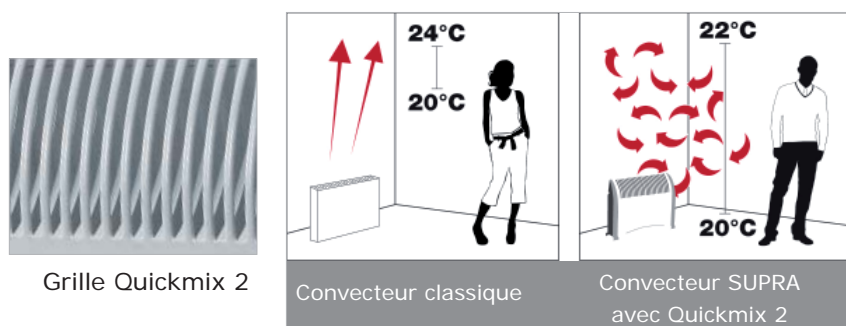



Fig. 2

CARACTÉRISTIQUES TECHNIQUES

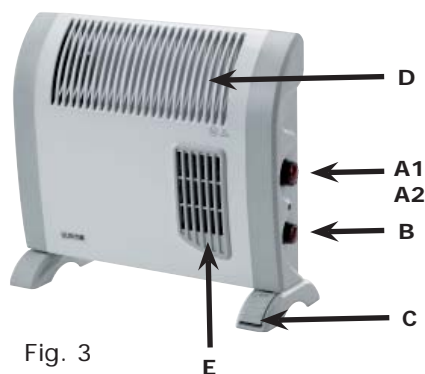
Type: Convecteur électrique Quickmix 2
Tension: 230 V~ 50 Hz
Protection: Classe II; ; IPX0
Usage interdit en salle de bains ou buanderie



Modèle	Puissance max. W	LxHxP (cm)	Poids net (kg)
Quickmix 2-1500	1500 W	57,5x45x19	3,20
Quickmix 2-2000	2000 W	66,0x45x19	3,50
Quickmix 2-2500	2500 W	77,5x45x19	4,00
Quickmix 2-2000 T	2000 W	77,5x45x19	4,45

QUICKMIX 2

DESCRIPTION DE L'APPAREIL



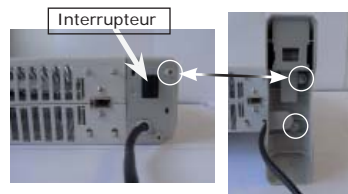
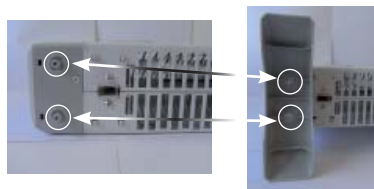
- A1. Sélecteur de puissance (modèles sans Turbo)
- A2. Sélecteur de puissance (2000 T uniquement)
- B. Thermostat
- C. Interrupteur Marche/Arrêt au pied
- D. Grille Quickmix 2
- E. Turbo (2000 T uniquement)

INSTALLATION

- Respecter impérativement les «Consignes de sécurité».
- Fixer les 2 pieds avec les vis fournies.
- Dérouler la totalité du câble d'alimentation.
- Brancher sur une prise 230 V~ 50 Hz, protégée par un fusible de 16 A.
- Pour éviter tout danger dû au réarmement intempestif du coupe-circuit thermique, cet appareil ne doit pas être alimenté par l'intermédiaire d'un interrupteur externe, comme une minuterie ou être connecté à un circuit régulièrement mis en tension et hors tension par le fournisseur d'électricité.
- Poser l'appareil sur un sol horizontal (pas sur une moquette épaisse).

Montage des pieds

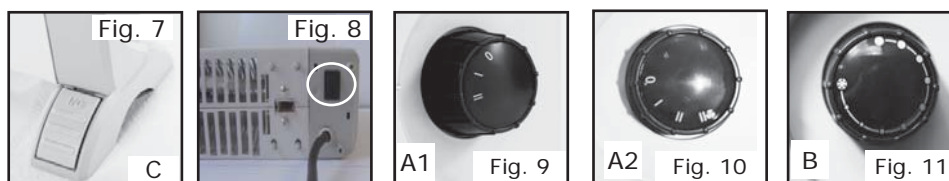
- Poser votre appareil à plat.
- Placer un pied devant les trous et l'insérer dans les ergots.
- Fixer le pied avec 2 vis fournies.
- Répéter l'opération pour l'autre pied de l'appareil.



QUICKMIX 2

FONCTIONNEMENT


- ALLUMAGE/EXTINCTION (MARCHE/ARRÊT)
Installation mobile:
Actionner du bout du pied l'interrupteur MARCHE/ARRÊT à pédale C (Fig. 7).
- THERMOSTAT
 - Sélectionner la puissance en tournant le bouton puissance A1 ou A2 (Fig. 9 et 10). Voir tableau des puissances.
 - Sélectionner la température souhaitée à l'aide du bouton de thermostat B (fig. 11).
Lorsque la température souhaitée dans la pièce est atteinte, tourner lentement le bouton du thermostat dans le sens inverse des aiguilles d'une montre jusqu'au "clic". La température souhaitée est alors programmée.
- HORS-GEL ❄
 - Mettre le convecteur en marche Bouton A1 ou A2 sur I ou II et positionner le bouton du thermostat B (Fig. 11) sur hors-gel ❄. Dès que la température ambiante atteint 5°C environ, l'appareil se met à chauffer. Il maintient la température au-dessus de 5°C environ et protège ainsi les installations sanitaires du gel.
- VENTILATION "TURBO"
Le convecteur Quickmix 2-2000 T est équipé d'un ventilateur pour accélérer la circulation de l'air chaud dans la pièce.
 - Mettre le bouton A2 sur la position II ❄.
 - Sélectionner la température souhaitée à l'aide du bouton de thermostat B (fig.11).
Lorsque la température souhaitée dans la pièce est atteinte, tourner lentement le bouton du thermostat dans le sens inverse des aiguilles d'une montre jusqu'au "clic". La température souhaitée est alors programmée.



QUICKMIX 2

RÉGLAGE DE PUISSANCE

Convecteur	Quickmix 2 1500	Quickmix 2000	Quickmix 2500
Puissance I	750 W	1000 W	1250 W
Puissance II	1500 W	2000 W	2500 W

Convecteur	Quickmix 2-2000 T
Puissance I	1000 W
Puissance II	2000 W
Puissance II 	2000 W+ TURBO

SÉCURITÉ ANTI-SURCHAUFFE

En cas d'accumulation de chaleur, un dispositif de protection contre la surchauffe arrête automatiquement le fonctionnement de l'appareil.

En cas de déclenchement de ce dispositif :

- Eteindre l'appareil.
- Mettre l'appareil hors tension en coupant l'alimentation électrique.
- Supprimer la cause de surchauffe (grille d'entrée et de sortie d'air couvertes, circulation d'air obstruée, poussières...).
- Aspirer les grilles si nécessaire.
- Laisser refroidir l'appareil.
- Remettre l'appareil sous tension.
- Remettre l'appareil en fonctionnement.

QUICKMIX 2

ENTRETIEN

- Le convecteur électrique Quickmix 2 ne nécessite qu'un nettoyage extérieur régulier. Les détériorations résultant d'un mauvais entretien de l'appareil ne seront pas prises en charge par la garantie.
- Avant tout nettoyage ou entretien, éteindre le convecteur.
- Déconnecter le convecteur du réseau électrique.
- Attendre que l'appareil soit froid.
- Ne jamais immerger l'appareil dans l'eau.
- Éviter que de l'eau n'entre dans l'appareil.
- Utiliser un chiffon légèrement humide.
- Nettoyer les lames du convecteur Quickmix 2 avec une brosse à poils longs et souples.
- Veiller à ne pas mouiller les grilles d'entrée et de sortie d'air.
- Ne pas employer de détergents, d'abrasifs, de produits chimiques (alcool, essence, ...)
- Aspirer régulièrement les entrées et sorties d'air. L'accumulation de poussières nuit au bon fonctionnement de l'appareil.

QUICKMIX 2

Les produits électriques ne doivent pas être mis au rebut avec les déchets ménagers. Merci de les recycler dans les points de collecte prévus à cet effet. Adressez-vous aux autorités locales ou à votre revendeur pour obtenir des conseils sur le recyclage.



Les cartons et papiers se trient.

Pour en savoir plus :

www.quefairedemesdechets.fr

SUPRA^{SA}

SUPRA FRANCE RCS Saverne 441 048
576 SIRET 441 048 576 00074
BP 22 - 67216 OBERNAI Cedex FRANCE
www.supra.fr

42176-03-17