

**CORDLESS METAL JUG KETTLE**

**BOLLITORE IN METALLO SENZA FILO**

**BOUILLLOIRE EN MÉTAL SANS CORDON**

**CORDLESS WASSERKOCHER AUS EDELSTAHL**

**DRAADLOZE METALEN BOILER**

**ΜΕΤΑΛΛΙΚΟΣ ΒΡΑΣΤΗΡΑΣΚΑΝΑΤΑ ΧΩΡΙΣ  
ΚΑΛΩΔΙΟ**

**HERVIDOR DE METAL SIN CABLE**

**FERVEDOR EM METAL SEM FIO**

**LEDNINGSFRI EL-KOGEKANDE I METAL**

**LEDNINGSLØS VANNKJELE I METALL**

**JOHDOTON METALLINEN VEDENKEITIN**

**SLADDLÖS VATTENKOKARE**

**VEZETÉK NÉLKÜLI, FÉM VÍZFORRALÓ KANNA**

**METALOWY CZAJNIK BEZPRZEWODOWY**

**BEZKABELOVÁ NEREZOVÁ VARNÁ KONVICE**

**БЕСПРОВОДНОЙ МЕТАЛЛИЧЕСКИЙ  
ЭЛЕКТРИЧЕСКИЙ ЧАЙНИК**

**BEŽIČNO METALNO KUHALO ZA VODU**

**KOVOVÁ VARNÁ KANVICA BEZ PRÍVODNÉHO  
KÁBLA**

**BREŽIČNI KOVINSKI GRELNİK VODE**

**ΕΛΕΚΤΡΙΧΕΣΚΑ ΜΕΤΑΛΗΝΑ ΚΑΝΑ**

**FIERBĂTOR DIN METAL FĂRĂ FIR**

**DeLonghi**

De' Longhi Appliances  
via Seitz, 47  
31100 - Treviso - Italia





- LID
- COPERCHIO
- COUVERCLE
- DECKEL
- DEKSEL
- ТАРА
- TAMPA
- ΚΑΠΑΚΙ
- LÁG
- LOCK
- LOKK
- KANSI
- FEDEL
- WIECZKO
- КРЫШКА
- VÍKO
- POKLORAC
- VEKO
- POKROV
- ΚΑΠΑΚ
- САРАС

- FILTER
- FILTRO
- FILTRE
- FILTER
- FILTER
- FILTRO
- FILTRO
- ΦΙΛΤΡΟ
- FILTER
- FILTER
- FILTER
- SUODATIN
- SZŰRŐ

- FILTER
- ФИЛЬТР
- SÍTKO
- FILTAR
- FILTER
- Фильтр
- FILTRU

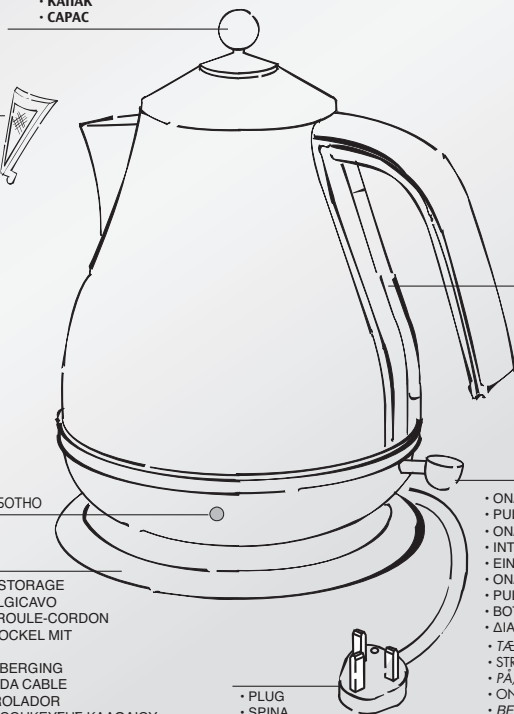
- INDICATOR LIGHT
- LAMPADA SPIA
- LAMPE TEMOIN
- KONTROLLLAMPE
- PILOTO LUMINOSO
- LUZ PILOTO
- CONTROLELAMPJE
- ΕΝΔΕΙΚΤΙΚΗ ΛΥΧΝΙΑ
- ИНДИКАТОРНАЯ ЛАМПА
- KONTROLKA
- KPL 2 STRINGI+PIORO
- JELZŐLÁMPA
- VÄRSELLÄMPE
- KONTROLLLAMPE
- KONTROLLLAMPA
- MERKKIVALO
- KONTROLNA LAMPICA
- SVETELNÁ KONTROLKA
- KONTROLNA LUCŲKA
- СВЕТЛИНЕН ИНДИКАТОР РАБОТНО СЪСТОЯНИЕ
- INDICATOR LUMINOS

- 360° BASE WITH CORD STORAGE
- BASE A 360° CON AVVOLGICAVO
- SOCLE A 360° AVEC ENROULE-CORDON
- UM 360° DREHBARER SOCKEL MIT KABELAUFWICKLUNG
- 360° BASIS MET SNOERBERGING
- BASE A 360° CON GUARDA CABLE
- BASE DE 360° COM ENROLADOR
- ΒΑΣΗ 360° ΜΕ ΧΩΡΟ ΑΠΟΘΗΚΕΥΣΗΣ ΚΑΛΩΔΙΟΥ
- IJS 360° FOD MED INDBYGGET LEDNINGS MAGASIN
- 360° BASPLATT MED SLADDFORVARING
- 360° SOCKEL MED LAGRINGSPLASS FOR LEDNING
- 360° KUUMENINUSJALUSTA JOHDONSAIUTUSTILALLA
- 360 FOKBAN ELFORDULO TALP KABELSEVELŐVEL
- PODSTAWA 360° ZE SCHOWKIEM NA KABEL
- ПОДСТАВКА С ПОВОРОТОМ НА 360° С НАМОТЧИКОМ ДЛЯ ПРОВОДА
- PODSTAVEC SE STŘEDOVÝM KONEKTOREM A NAVIJÁKEM PRÍVODNÍHO KABELU
- POKRETNO POSTOJE 360° S DRŽAČEM ZA KABEL
- 360° ZÁKLADŇA S NAVIJÁKOM KÁBLA
- VRTLJIV PODSTAVEK 360° Z NAVIJALNIKOM ŽICE
- ΟΣΧΟΒΑ ΗΑ 360° Σ ΗΑΒΙΒΑΝΕ ΗΑ ΚΑΒΕΛΑ
- ΒΑΣΗ ΛΑ 360° CU DISPOZITIV DE INFĂȘURARE CABLU

- PLUG
- SPINA
- FICHE
- NETZANSCHLUB
- STEKKER
- ENCHUFE
- FICHA
- ΦΙΣ
- STIK
- PLUGG
- STPSEL
- PISTOKE
- CSATLAKOZÓDUGÓ
- WTYCZKA
- ВИЛКА
- ZÁSTRČKA
- УТИКА
- ZAŠTRČKA
- УТИКАС
- ЩЕПСЕЛ
- ТЕСЧЕР

- WATER LEVEL INDICATOR
- INDICATORE LIVELLO MAX
- INDICATEUR NIVEAU MAXIMAL
- WASSERSTANDSANZEIGE MAX
- MAX NIVEUAANDUIDING
- INDICADOR NIVEL MAX
- INDICADOR DE NÍVEL MAX
- ΕΝΔΕΙΞΗ ΜΑΧ - ΜΕΓΙΣΤΗΣ ΣΤΑΘΜΗΣ
- ΜΑΧ. VÉZSZINTJELZŐ
- ИНДИКАТОР МАКСИМАЛЬНОГО УРОВНЯ
- UKAZATEL MAX. HLADINY
- WSKAŹNIK POZIOMU MAKS.
- INDIKATOR FOR MAKS-NIV'
- INDIKATOR MAKS. NIVEAU
- MAXIMIMARKERING
- MAKS. TASON OSOITIN
- INDIKATOR RAZINE MAX
- KOVONÁ VARNÁ KANVICA BEZ PRÍVODNÉHO KÁBLA
- INDIKATORE NIVOJA MAX
- Индикатор МАКСИМАЛНО НИВО
- INDICATOR NIVEL MAX

- ON/OFF SWITCH
- PULSANTE DI ACCENSIONE
- ON/OFF
- INTERRUPTEUR ON/OFF
- EIN-/AUS-SCHALTER
- ON/OFF SCHAKELAAR
- PULSADOR DE ENCENDIDO
- ΒΟΤΑΟ ON/OFF
- ΔΙΑΚΟΠΤΗΣ ON/OFF
- TÆND/SLUK-KONTAKT
- STRÖMBRYTARE
- PÁ/AV-BRYTER
- ON/OFF KATKAISUA
- BEKAPCSOLÓ GOMB
- BE/KI (ON/OFF)
- PRZYCISK WŁĄCZAJĄCY ON/OFF
- TLAČÍTKO VYPÍNAČE ON/OFF
- ΚΝΟΠΚΑ ΒΚΛΟΧΕΝΗΙΑ ΒΚΛ/ΒΥΚΛ (ON/OFF)
- PREKIDAČ ZA UKLJUČIVANJE
- VYPÍNAČ
- GUMB ZA VKLOP
- БУТОН ЗА ΒΚΛΟΧΒΑΝΕ
- BUTON DE APRINDERE



## AVERTISSEMENT

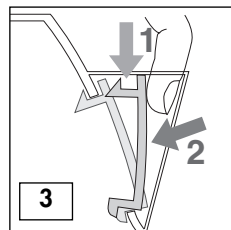
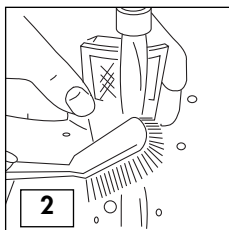
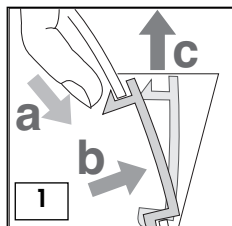
F

Nous vous prions de bien vouloir lire attentivement ce mode d'emploi avant d'utiliser votre nouvelle bouilloire et de le conserver soigneusement pour consulter à tout moment les instructions fournies.

- **S'assurer que le voltage de votre installation électrique correspond bien à celui indiqué sous la bouilloire.**
  - Cet appareil est destiné exclusivement à un usage domestique. Il n'est pas conçu pour travailler dans des:
    - pièces servant de cuisine au personnel de magasins, bureaux et autres zones de travail,
    - agritourismes,
    - hôtels, motels et autres structures d'accueil,
    - chambres à louer.
  - Pour éviter tous risques électriques, ne pas plonger les parties électriques, le socle contenant la fiche ni la bouilloire dans l'eau ou dans tout autre liquide. Ne pas utiliser l'appareil dans la salle de bains ou à proximité d'une source d'eau. Ne pas employer l'appareil à l'extérieur.
  - **Ne pas toucher les surfaces chaudes, telles que par exemple la bouilloire ou son couvercle. Utiliser les poignées prévues à cet effet.**
  - Ne jamais enlever le couvercle pendant l'ébullition.
  - Veiller à ne pas incliner excessivement la bouilloire afin d'éviter que de l'eau ne pénètre à l'intérieur du mécanisme de l'interrupteur de mise en marche et arrêt ON/OFF.
  - À l'intérieur de la bouilloire, l'eau reste chaude très longtemps après la phase d'ébullition et peut par conséquent représenter un danger de brûlure. Il est recommandé de placer la bouilloire loin du bord du plan d'appui et hors de la portée des enfants.
  - Veiller à ce que les parties électriques de la bouilloire ne pendent pas du bord de la table, du plan de travail ou de toute autre surface afin d'éviter tout accrochage ou chute.
  - L'appareil ne doit pas être utilisé par des personnes (y compris les enfants) ayant des capacités psychophysiques sensorielles réduites, une expérience ou des connaissances insuffisantes, sans la surveillance vigilante et les instructions d'un responsable de leur sécurité. Surveiller les enfants pour s'assurer qu'ils ne jouent pas avec l'appareil.
  - Enlever la fiche de la prise de courant lorsque l'appareil n'est pas utilisé ou avant d'effectuer toute opération de nettoyage.
  - Avant de remplir la bouilloire, l'enlever de son socle.
  - Attention: éviter d'utiliser l'appareil sur une surface inclinée.
  - Ne jamais déplacer la bouilloire lorsqu'elle est en marche.
  - Ne jamais déplacer la bouilloire lorsqu'elle est en fonction.
  - Ne pas utiliser la bouilloire avec les mains mouillées.
  - Ne pas placer la bouilloire, le socle et les parties électriques à proximité de plans chauds, tables de cuisson ou fourneaux.
  - Ne pas utiliser la bouilloire pour un usage différent de celui auquel elle est destinée, c'est-à-dire chauffer de l'eau. Ne pas immerger d'objets dans la bouilloire. L'utilisation d'accessoires non indiqués par le fabricant pourrait entraîner des risques d'incendie, secousses électriques ou blessures.
  - Ne jamais utiliser la bouilloire sans son couvercle.
  - Positionner correctement la bouilloire avant de la mettre en marche.
  - Utiliser la bouilloire exclusivement avec le socle électrique fourni (et vice versa).
  - Ne pas utiliser la bouilloire en cas d'endommagement des parties électriques ou de la fiche, de mauvais fonctionnement de la bouilloire ou de panne quelconque. Pour toute réparation, l'appareil devra être confié à un centre de service après-vente afin d'éviter tout type de danger.
  - Si le câble d'alimentation est endommagé, il doit être changé par le fabricant, son service après-vente ou par une personne de qualification similaire, afin d'éviter tout danger.
  - Si la bouilloire est trop remplie, l'eau bouillante risque de déborder.
  - Les matériaux et les objets destinés à entrer en contact avec les denrées alimentaires sont conformes aux prescriptions du règlement européen 1935/2004.
- L'inobservation de ces consignes risque d'endommager la bouilloire.

## PREMIÈRE MISE EN SERVICE DE LA BOUILLOIRE

- Extraire de l'emballage la bouilloire et le socle électrique.
- Enlever toutes les étiquettes des surfaces extérieures en acier.
- Enlever le filtre (fig. 1) et le laver à l'eau (fig. 2). Voir à la page 15 le paragraphe "Comment enlever et nettoyer le filtre anti-tartre".
- Remplir la bouilloire d'eau et porter à ébullition.
- Jeter l'eau et rincer la bouilloire à l'eau froide. Effectuer cette opération à trois reprises afin d'éliminer tout résidu des produits de fabrication, etc.
- Après avoir rincé la bouilloire, remettre en place le filtre (fig. 3).



## UTILISATION

### Socle électrique à 360°

Grâce au socle électrique spécial et au connecteur central, vous pourrez placer la bouilloire sur son socle dans n'importe quelle direction et de n'importe quelle position.

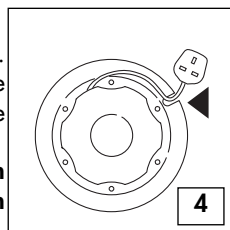
- Extraire de son logement le cordon sur une longueur suffisante pour atteindre la prise souhaitée (fig. 4).
- Ne pas laisser pendre le cordon électrique à l'extérieur du bord du plan de travail.

### Comment remplir la bouilloire

- Enlever la bouilloire de son socle avant de la remplir.
- Enlever le couvercle et remplir la bouilloire jusqu'au niveau souhaité.

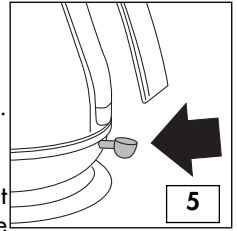
**Remplir toujours au-delà de 0,3 litre d'eau** pour éviter que la bouilloire ne reste sans eau pendant son utilisation ; une utilisation incorrecte en ce sens réduit la durée de vie de l'appareil.

**Ne versez pas plus de 1,7 litre d'eau** (jusqu'au niveau MAX). **Un remplissage excessif peut entraîner une fuite d'eau pendant l'ébullition et, par conséquent, des risques de brûlure.**



## Mise en marche

- Brancher la fiche dans la prise de courant.
- Placer la bouilloire sur son socle électrique.
- Actionner vers le bas l'interrupteur de mise en marche ON/OFF (fig. 5) pour mettre en marche la bouilloire.
- La lampe témoin s'éclaire.
- La bouilloire s'éteint automatiquement lorsque l'eau bout (l'interrupteur ON/OFF se repositionne vers le haut et la lampe témoin s'éteint).
- Pour éteindre la bouilloire avant que l'eau ne bouille, déplacer l'interrupteur sur la position OFF ou, tout simplement, enlever la bouilloire de son socle - elle s'éteindra automatiquement et l'interrupteur retournera sur la position OFF.



## Comment verser l'eau bouillante

- Enlever la bouilloire de son socle électrique et verser précautionneusement l'eau. Ne pas incliner subitement ou excessivement la bouilloire.
- Quand vous retirez la bouilloire de sa base, cette dernière peut présenter des traces d'humidité. La vapeur est évacuée par un petit trou dans le bas de la bouilloire.

**La condensation sur la base est parfaitement normale et elle ne doit pas vous inquiéter.**

## NORMES DE SÉCURITÉ

### 1) Interrupteur de mise en marche et arrêt automatique ON/OFF

Cette bouilloire est munie d'un interrupteur ON/OFF qui interrompt automatiquement son fonctionnement dès que l'eau bout. Avant de faire bouillir à nouveau de l'eau, attendre environ une minute. **Ne pas essayer de maintenir l'interrupteur ON/OFF sur la position ON ou d'en régler le mécanisme.**

### 2) Système de sécurité

Si la bouilloire est allumée lorsqu'elle contient très peu ou pas du tout d'eau, un système de sécurité coupera l'alimentation électrique pour protéger la bouilloire. En pareil cas, débrancher **la bouilloire du réseau électrique** et la laisser refroidir avant de la remplir d'eau froide. Dans le cas contraire, l'appareil pourrait s'abîmer.

**3) La bouilloire s'éteindra automatiquement si elle reste allumée (sur la position ON) sur son socle.**

## ENTRETIEN

### Nettoyage de la bouilloire

- Avant de procéder à son nettoyage, débrancher la bouilloire du réseau électrique et la laisser refroidir complètement.
- Ne jamais plonger la bouilloire ou le socle dans l'eau.
- Pour nettoyer la partie extérieure de la bouilloire, utiliser un chiffon doux et humide, puis essuyer avec un linge doux et sec.
- **NE JAMAIS UTILISER** d'éponges métalliques ou d'agents détachants et corrosifs.
- S'assurer que les connecteurs et les prises restent bien secs.

### Incrustations

Les incrustations présentes sont causées principalement par le carbonate de calcium (calcaire) : un minéral inoffensif et naturel présent dans pratiquement tous les types d'eau. L'eau "dure" contient plus de calcaire que l'eau "douce". Lorsque l'on chauffe de l'eau, les minéraux qui y

sont contenus se solidifient et la rendent trouble. Ces minéraux forment une mince couche sur les parois et les composants de la bouilloire, ainsi que sur la surface de l'eau. L'eau pourrait présenter sur la surface des petites particules blanches ressemblant à du plastique. Sur les composants traditionnels de la bouilloire, le calcaire forme une "croûte" dure et blanche qui altère le bon fonctionnement et réduit la durée de vie des composants. Si vous remarquez la formation d'un film sur l'eau ou de tartre sur les parois ou sur les composants durant le nettoyage du filtre, vous devez rincer la bouilloire et la laisser sécher.

### **Filtre anti-tartre**

Cette bouilloire est équipée d'un filtre anti-tartre empêchant que les particules de calcaire ne puissent être versées dans les boissons. Le filtre peut être enlevé pour être nettoyé. La cadence de nettoyage du filtre pour éliminer les dépôts de tartre dépend de la dureté de l'eau dans la région où vous vous trouvez et de la fréquence d'utilisation de la bouilloire. Vous devez enlever et nettoyer le filtre dès que vous constatez des dépôts ou une diminution de l'efficacité lorsque vous versez l'eau.

### **Comment enlever et nettoyer le filtre anti-tartre**

- Laisser refroidir complètement la bouilloire.
- Débrancher l'appareil du réseau électrique.
- S'assurer que vos mains sont bien propres et ne portent aucune trace de savon, crème ou autres produits qui pourraient polluer l'eau.
- Vider la bouilloire et enlever le filtre comme indiqué dans la fig. 1.
- Rincer le filtre sous le robinet en le brossant avec une brosse à poils doux (fig. 2).
- Remettre le filtre en place (fig. 3).

### **Comment détartrer la bouilloire**

Il est très important de nettoyer et de détartrer régulièrement la bouilloire afin de garantir son bon fonctionnement.

- Utilisez un détartrant adapté aux bouilloires. Quand le calcaire commence à se déposer sur la résistance, achetez un détartrant approprié et effectuez le détartrage en suivant le mode d'emploi.

Après quoi, faites bouillir plusieurs fois de l'eau fraîche dans l'appareil et rincez-le soigneusement pour éliminer tous les résidus de détartrant qui pourraient l'abîmer. Si le filtre a besoin d'un nettoyage détartrant, retirez-le et immergez-le dans la même solution détartrante.

- Assurez-vous que les pièces électriques ont bien séché avant de mettre la bouilloire en marche.

### **AVERTISSEMENTS POUR L'ÉLIMINATION CORRECTE DU PRODUIT AUX TERMES DE LA DIRECTIVE EUROPÉENNE 2002/96/EC.**



Au terme de son utilisation, le produit ne doit pas être éliminé avec les déchets urbains. Le produit doit être remis à l'un des centres de collecte sélective prévus par l'administration communale ou auprès des revendeurs assurant ce service.

Éliminer séparément un appareil électroménager permet d'éviter les retombées négatives pour l'environnement et la santé dérivant d'une élimination incorrecte, et permet de récupérer les matériaux qui le composent dans le but d'une économie importante en termes d'énergie et de ressources. Pour rappeler l'obligation d'éliminer séparément les appareils électroménagers, le produit porte le symbole d'un caisson à ordures barré.